

山东省2016年“粮安工程”粮库智能化升级 项目实施情况绩效评价报告

项目主管部门：山东省粮食局

评价机构：济南麦琳企业管理咨询有限公司

2018年6月

目 录

摘要.....	3
正文部分.....	15
一、项目基本情况.....	15
（一）项目立项.....	15
（二）项目预算.....	17
（三）项目计划实施内容.....	18
（四）项目组织管理.....	18
二、项目绩效目标.....	19
三、评价基本情况.....	20
（一）绩效评价目的.....	20
（二）评价对象与范围.....	20
（三）评价依据.....	21
（四）评价原则、评价方法.....	22
（五）绩效评价指标体系.....	23
（六）评价人员组成.....	25
（七）绩效评价工作过程.....	25
四、评价结论及分析.....	26
（一）现场评价情况分析.....	26
（二）综合评价情况分析.....	42
（三）分市评价得分及结论.....	56
五、主要经验及做法、存在的问题和建议.....	59
（一）主要经验及做法.....	59
（二）存在的问题.....	60
（三）建议.....	61

摘要

一、项目基本情况

(一) 项目概述

1、项目预算

2016年8月山东省财政厅下发指标文件，安排专项资金共26295万元，其中2015年安排资金1255万元，2016年安排资金23384万元，2017年安排资金1656万元。2016年专项资金包含国家资金10200万元，省级配套资金13184万元。指标文件共涉及413个项目，包括1个省级粮食流通管理云平台项目，5个示范库项目，147个储备库项目，260个收纳库项目。413个项目中涉及2015-2016年资金的共402个项目，2017年资金11个项目。

“粮安工程”危仓老库维修专项资金明细表

单位：万元

项目类别	项目个数	2015年安排资金	2016年安排资金	2017年安排资金	合计
总计	413	1255	23384	1656	26295
A-示范库	1	400	1475		1875
B-储备库	5	555	15755	1100	17410
C-收纳库	147		5535	20	5555
省级云平台	260	300	619	536	1455

实际建设过程中，项目个数由413个变更为406个，主要是因为收纳库减少了7个。本次评价范围包括2015年-2017年安排的全部项目，变更后共406个，绩效评价资金26295万元。

智能化升级项目变更情况表

市	县	变更情况	云平台	A-示范库	B-储备库	C-收纳库	合计
---	---	------	-----	-------	-------	-------	----

文件安排库区情况			1	5	147	260	413
变更后库区情况			1	5	147	253	406
烟台市	招远市	十字道收储站、金岭收储站、张星收储站、南院收储站、毕郭收储站、新村收储站6个收纳库项目，变更为1个招远市粮食收储管理中心储备库项目			1	-6	-5
青岛市	莱西市	青岛莱西市金谷粮油有限公司日庄库删除，新增绕岭库，收纳库库区变更					0
潍坊市	高密市	山东高密国家粮食储备库与高密市地方粮食储备库项目互换					0
威海市	荣成市	荣成市粮食购销中心崖头粮所变更为大疃粮所，收纳库库区变更					0
枣庄市	驿城区	枣庄市金丰粮油购销有限公司城关库变更为棠阴库，收纳库库区变更					0
枣庄市	驿城区	枣庄市金丰粮油购销有限公司古邵库和金寺库删除，增加肖桥库				-1	-1
日照市	市直	山东省日照粮食储备库老区库区，建设地址调整到新库区					0
临沂市	临沭县	临沭县粮油购销经营中心白旄库点年久失修不再建设，资金调整到储备库项目				-1	-1
菏泽市	市直	菏泽市粮油中转储备库定陶分库（仿山库）从储备库变更为收纳库，剩余资金拨付到吕陵分库储备库项目			-1	1	0
滨州市	无棣县	无棣县粮食收储有限责任公司信阳分公司储备库项目与水湾中心库收纳库项目互换					0

2、项目计划实施内容

项目由山东省财政厅、山东省粮食局批复，包括山东省粮食流通管理云平台项目及库区智能化升级项目。第一，搭建山东省粮食流通管理云平台，对现有的全省粮油仓储管理系统进行全面升级改造，在企业信息化建设的基础上，搭建基于云计算架构的全省粮食流通管理云平台。第二，示范库、储备库和收纳库智能化升级建设。除山东省粮食流通管理云平台建设外，全省共涉及405个库区化升级改造，部分市、县有配套资金。

3、项目组织管理

项目主管部门是山东省粮食局，项目单位是各粮食收储公司、储备库或购销公司，各粮食收储公司等对企业下属的粮库建设项目负责，包括业务管理及财务管理，各级财政部门负责

本级资金的拨付。各市、县粮食局对项目建设过程进行监督管理，对项目进行验收。①2015年项目于2016年1月份由山东金钟科技集团股份有限公司中标，合同签订后开始施工建设。②2016年项目由山东省粮食局组织统一招标，2017年3月由山东金钟科技集团股份有限公司（以下简称金钟集团）和浪潮软件集团有限公司（以下简称浪潮集团）中标。2017年4月份中标单位与项目单位签订合同，开始施工建设。③2017年项目由鲁粮集团统一组织招标，合同于5月份已全部签订完毕，并开始施工建设。

（二）项目绩效目标

1. 项目绩效总目标

通过智能化升级项目建设，全面提升我省粮食行业信息化水平，一方面在承储地方储备粮的国有粮食企业中，全面实现出入库、购销、质量、仓储等各业务环节的信息化管理，提高企业管理水平和管理效率；另一方面，建设全省粮食流通管理云平台，实现省粮食局各业务处室之间数据互联互通，实现与市县各级粮食行政管理部门、粮食储备库、涉粮单位之间的数据交互共享。

2. 项目绩效阶段性目标

第一，粮食库区智能化升级项目，2015-2016年项目计划2017年底完工，2017年项目计划2018年底完工。计划2017年末能够达到预定可使用状态，满足粮库基本业务需求，逐步实现库存数据的信息化管理，提升管理水平。第二，按照“总体规划、分步实施”原则，搭建山东省粮食流通管理云平台，2015-2016年为一期建设阶段，重点工作是完成平台的总体设

计，确定主要架构，并完成主要业务管理功能模块。2016-2017年为二期建设阶段，2017年末计划初步实现省粮食局各业务处室之间数据互通互联，满足粮食局主要职能处室在业务领域网络办公的需要。2018年为三期建设阶段，主要是完成省局机关的信息化建设。

二、绩效评价工作情况

（一）绩效评价目的

逐项调查项目执行过程中的投入、管理制度建设、执行情况、资金使用规范性、项目产出及项目效果等，全面评价项目绩效。查看项目完成进度及项目质量，针对项目实施中存在的问题及不足，提出改进意见，以促进提高项目管理水平，提升政策实施效果和财政资金的使用效益，为下一步预算资金安排、完善政策提供参考。

（二）评价依据

1、《山东省省级财政支出绩效评价管理暂行办法》（鲁财预〔2011〕67号）

2、《关于开展2016年度预算项目支出绩效评价工作的通知》（鲁财绩〔2016〕6号）

3、《财政部国家粮食局关于印发〈“粮安工程”危仓老库维修专项资金管理暂行办法〉的通知》（财建〔2016〕872号）；

4、《关于下达2016年“粮安工程”危仓老库维修专项资金预算指标及绩效目标的通知》（鲁财建指〔2016〕83号）。

（三）评价原则、评价方法、评价指标体系

1、评价原则

(1) 科学规范原则。严格执行财政部、省财政厅绩效处规定的程序和要求，采用定量与定性分析相结合的方法。

(2) 绩效相关原则。评价主要针对项目具体支出及其产出绩效进行，清晰反映支出和产出绩效之间的紧密对应关系。

2、评价方法

评价方法：主要采用定性与定量方法、规范研究与实地调研相结合的评价方式。各评价阶段具体采用方法包括问卷调查、专家访谈法、现场查看及审核相关工程技术、财务资料等定性评价方法，以及模糊综合评判等定量评价方法，综合分析绩效目标实现程度。

(1) 现场审核

在对资金使用情况及业务完成情况检查过程中，主要通过现场勘查和检查相关业务及财务资料的方式，采用审核、对比分析、复核、调查等方法。在评价项目效果时，主要采用对比、分析、模糊综合评判等方法。根据项目专业特点，对项目的经济效益、社会效益、环境效益、可持续影响、服务对象满意度几个方面进行研究论证。重点研究了国家粮食收储、流通、储存等方面相关政策资料，与库区管理人员及主管部门进行座谈，对售粮与购粮用户进行问卷调查。评价等级标准见表3。

(2) 非现场资料审核

非现场资料采用各库区扫描后上传云平台的方式提供，对各被评价单位提供的资料进行检查，对异常情况进行核实，形成书面工作底稿，汇总相关问题，复核、调整打分，并展开交流、讨论。对上传资料不完整的通知项目主管部门，重新申报

项目资料。

绩效评价等级设置为优（成效显著）、良（成效明显）、中（成效一般）、差（成效较差）四级；大于或等于90分的为优；80分（含）-90分的为良；60分（含）-80分的为中；小于60分的为差。

评价得分的绩效等级

评价得分	≥90	≥80	≥60	<60
绩效等级	优	良	中	较差

根据评价得分情况，绩效评价结果分为4个等级：90分以上为优；80-90分为良；60-80分为中；60分以下为较差。

3、绩效评价指标体系

“粮安工程”危仓老库维修专项资金重点绩效评价指标体系，设置了项目决策、项目管理、项目产出、项目效果4个一级指标。设置了资金分配、资金到位、资金管理、组织实施、产出数量、产出质量、产出时效、产出成本、经济效益、社会效益、环境效益、可持续影响、服务对象满意度13个二级指标，并下设17个三级指标，指标分值满分100分。

一级指标项目产出40分，其中包括库点维修改造数量15分、库点维修改造质量15分、库点维修改造进度5分、库点维修改造成本5分。其中库点维修改造进度指标主要考核库点维修改造项目进展是否符合项目申报时的进度安排，评价标准为截止2018年2月底，项目完工率为100%的得满分（5分），完工率在90%（含）-100%得4分，完工率在80%（含）-90%得3分，完工率在70%（含）-80%得2分，完工率在60%（含）-70%得1分，完工率不足60%的

不得分。智能化升级投资成本指标主要考核库点智能化升级项目成本是否超过财政补助金额，智能化升级投资总额高于招标金额（含）的得5分，低于招标金额且高于财政补助资金（含）的，按照比例酌情扣分1-3分，低于财政补助金额的不得分。

一级指标项目效果20分，占总体分值的20%，包括与省级云平台实现互联互通5分，库存监管智能化水平5分，粮情检测环境或库存粮食保鲜度3分，粮食收储能力或应急保障能力2分，售粮农民满意度5分。二级指标经济效益下设与省级云平台实现互联互通一个三级指标，主要考核库点智能化升级改造后是否与省级云平台实现互联互通。主要业务数据能够完全实现互联互通（5分），基本实现互联互通（3分），不能实现互联互通不得分。

三、综合评价情况及评价结论

（一）项目综合得分及各地市评价得分情况

智能化升级项目评价得分84.83分，等级良。18个项目（包括省直）中得分等级良的16个，得分等级中的2个。

排名前三名的是济南市、东营市和青岛市。济南市12个项目全部完工，有8个项目实现双向互联互通，签订的补充协议中涉及的办公用设备较少。东营市项目资料齐全、库区管理规范。青岛市24个项目已全部完工，财政资金已全部拨付到位，大部分库区提供资料齐全。

排名后三名的是鲁粮集团、日照市、烟台市。鲁粮集团13个库区中有11个项目涉及到2017年度资金，项目尚未完工。日照市有9个项目中有1个项目尚未完工，有4个项目未提供资料。

山东省日照粮食储备库因老库区不适合存粮，建设地址调整到新库区，新库区尚在建设中，智能化升级项目延期建设。烟台市25个库区有1个项目未完工，有17个项目未实现双向互联互通。招远市粮食收储管理中心地方粮食储备库因库区改造，项目延期建设。

表25 各地市绩效评价得分表

排名	所在市	市级平均分	市级等级	得分优的个数	得分为良的个数	得分为中的个数	得分为差的个数	总体项目个数
	总计	84.82	良	146	196	54	10	406
1	济南市	88.83	良	7	4	1		12
2	东营市	88.13	良	2	2			4
3	青岛市	87.87	良	8	16			24
4	德州市	87.67	良	10	18	1		29
5	莱芜市	86.80	良		1			1
6	聊城市	86.54	良	2	8			10
7	威海市	86.52	良	4	16			20
8	淄博市	86.14	良	7	12	1		20
9	菏泽市	85.99	良	23	35	9		67
10	泰安市	85.90	良	7	14	1		22
11	枣庄市	85.32	良	28	11	1	4	44
12	临沂市	85.05	良	5	13	0	1	19
13	济宁市	84.44	良	23	16	12		51
14	滨州市	84.33	良	6	3	7		16
15	潍坊市	83.81	良	2	15	2		19
16	烟台市	82.44	良	8	9	7	1	25
17	日照市	79.09	中	2	3	3	1	9
18	省直	65.89	中	2		9	3	14

(二) 项目一级指标得分

表26 项目一级指标得分情况表

一级指标	设置分值	项目得分	得分率	等级
合计	100	84.83	84.83%	良
项目决策	16	15.91	99.44%	优
项目管理	24	21.44	89.33%	良
项目产出	40	36.75	91.88%	优
项目效果	20	10.73	53.65%	差

项目决策维度得分为15.91分(满分为16分)，得分率为99.44%；项目管理维度得分为21.44分(满分为24分)，得分率

为89.33%；项目产出维度得分为36.75分（满分为40分），得分率为91.88%；项目效果维度得分10.73分（满分20分），得分率53.65%，扣分原因主要是大部分项目尚未开始投入使用，部分粮仓内未存放粮食，项目效果不够明显。项目决策和项目产出维度评价等级优秀，项目管理评价等级良，项目效果评价等级较差。四个一级指标有两个绩效评级等级为优，一个为良，一个为较差，智能化系统使用管理方面需要加强，项目运用效果方面尚有较大提升空间。

四、主要经验及做法、存在的问题和建议

（一）主要经验及做法

1、云平台项目运行效果较好

山东省粮食流通管理云平台项目建设分为一期和二期两个阶段，目前一期建设已通过专家组验收，云平台（二期）处于监理竣工验收完毕，需求均已扎口，目前正处于试运行及功能提升阶段。云平台（一期）采用一体化的云计算架构，并采用模块化设计和云端部署，实现了宏观调控、仓储管理、粮安工程等十多项主要功能，能够满足粮食流通管理需要，快速地随业务需求变化扩展软硬件服务能力，并能够与相关信息系统对接，实现数据共享和互联互通。山东省粮食流通管理云平台（二期）已实现各业务处室业务功能的深度挖掘以及实现与市县区各级粮食行政管理部门、粮食储备库、涉粮单位之间的数据交互共享，实现数据的综合分析利用。目前云平台项目运行状态良好，各行政管理部门，涉粮企事业单位网络协同办公，实现了数据上传与共享，提升了工作效率。

2、粮库智能化升级初见成效

粮食智能化是发展是推进粮食储备现代化、高效化的重要途径，对粮食安全生产有着重要的意义。通过智能化粮库升级建设，实现了对粮仓的智能化、自动化管控；实现了科学储粮、绿色储粮；做到了在仓外对仓内进行虫害、气体多指标综合在线检测的目标，改善了工作环境，提高了劳动效率。2015-2016年部分项目已投入使用，例如：山东淄博东郊国家粮食储备库、滕州市地方粮食储备库、东营市粮食储备库等系统投入使用后，粮库智能化管理水平提高，有效缩短了入库出库的时间提高了工作效率，系统数据与账面数据保持一致；在检测存粮状况方面，为测量工了更加准确的数据，对粮情分析提供了有利的保障，确保了存粮的安全性。粮库智能化系统将库区办公、财务、出入库、安保、质量粮情检测统一，系统能够与省级云平台对接，方便管理人员查询和操作；能够根据天气及粮情变化做到自动内环流均衡粮温和自动排积热通风，确保粮食安全；能减轻客户出入库的繁琐，提高出入库效率，为农民带来效益。项目实施后为实现储粮标准化、现代化、科学化及为国家储粮安全和科学储粮打下坚实基础。

（二）存在的问题

1、补充协议签订不够规范。多数库区在招标合同的基础上，依据库区实际情况签订了补充协议，但部分库区补充协议内容与项目关系不大，购置设备也未在库区使用。例如：宁津县粮油储备库、淄博市周村区粮食局军粮供应站补充协议中有购置办公设备，现场实际查看时有部分设备存放在粮食局使用。

2、项目系统、设备管理不完善。截止考评时点大部分库区设备均已调试安装完毕，库区设备能够正常使用。现场查看时，大部分库区设备已归档入账，设备能够妥善管理并且达到可使用状态，例如泰安市东岳粮库、肥城市粮食购销公司高淤库设备管理较好，库区设备采用防尘罩保护。但也有部分库区设备放置无秩序，现场查看时存在设备未安装、设备查找困难的情况。例如无棣县粮食收储有限责任公司储备库项目有部分设备放置在其他库区，库区管理人员对设备不熟悉，实物不能及时找到。

3、系统操作不熟练项目安装完毕后，施工单位对库区人员有进行项目操作培训，但由于部分库区人员老龄化严重或尚在粮食轮换期内，使用频率不高等原因，库区人员系统操作不熟练。例如泰安鲁粮面粉有限公司农场库、东疏库区人员操作不熟练，项目培训不到位。

（三）建议

1、建议合同补充协议变更，经过主管部门批复。潍坊市寒亭区、寿光市、高密市等小部分库区项目内容变更时经过了主管部门及县财政的批复，但大部门项目未经过批复。协议经过批复可以规范合同变更内容、加强项目建设管理，加强财政资金使用规范性、合理性。

2、加强项目资产管理。智能化升级项目设备较零散，项目在入账时，可后附设备备查清单，实物可依据项目操作过程连续编号，既可与中储粮设备区分、又方便设备日常管理。

3、采取多种方式，增强培训效果。根据库区人员老龄化、

系统使用频率和系统专业化等情况，建议施工单位可录制操作视频和系统日常问题解决办法视频，可上传至网络方便库区人员随时查看。库区人员根据视频，能够正常操作系统或能够处理日常系统问题，解决实际操作问题和售后问题。

正文部分

一、项目基本情况

（一）项目立项

随着网络科技的飞速发展，信息化建设成为各行业实现创新发展的必然途径。2013年1月15日，李克强考察国家粮食局粮科院，提出要“广积粮、积好粮、好积粮”，并明确提出以信息化的思路守住管好“天下粮仓”。财政部、国家粮食局开始安排部署结合维修改造开展智能化升级的有关工作，并提出“粮安工程”发展规划，明确提出“智慧粮库”发展方案，信息化建设已经成为促进粮食流通现代化，实现粮食流通管理工作提档升级的重要手段。近年来，我省在粮食信息化建设方面进行了积极探索。2007年，着手开发“储备粮业务管理信息系统”，并在全省多家大中型地方储备粮库推广；2010年，建成了全省粮油仓储管理系统，面向全省各级粮食仓储部门和企业服务，用户达1300家；2011年起，指导部分信息化建设先进单位大胆探索物联网和自动化、智能化新技术的应用，建设了省直鲁北库“数字粮库”，并取得初步成效；2013年，结合维修改造在基层收纳库推广简便易用的“粮食购销管理系统”；2014年，我省被国家粮食局确定为全国首批两个库存粮食识别代码试点省，参试单位覆盖全省17个市203家企业。2015年7月30-31日，全国库存粮食识别代码试点经验交流现场会在我省德州市召开，我省粮食信息化建设工作得到国家局及各省的一致好评。

虽然我省信息化建设起步较早，也取得了一定成效，但全省尚未建成一个综合性、智能化的省级粮食流通信息化管理平台，缺乏对全省粮食流通数据的有效整合、挖掘。同时，在企业信息化层面，投入较低，档次不高，缺乏对新技术、新产品的研究探索。2016年财政部下发《财政部关于下达2016年“粮安工程”危仓老库维修专项资金及绩效目标的通知》（财建〔2016〕342号），批复我省粮库智能化升级项目补助11856万元，其中2016年拨付10200万元。2016年8月山东省财政厅下发《关于下达2016年“粮安工程”危仓老库维修专项资金预算指标及绩效目标的通知》（鲁财建指〔2016〕83号），专项资金共26295万元，我省配套16095万元与国家补助10200万元一同安排项目。智能化升级项目主要内容：第一，搭建全省粮食流通管理云平台。对现有的全省粮食仓储管理系统进行全面升级改造，安装国际最新发布的库存粮食识别代码标准，在企业信息化建设的基础上，按照“总体规划、分布实施”的原则，搭建基于云计算架构的全省粮食流通管理云平台。2015-2016年为第一期建设阶段，重点工作是完成平台的总体设计，确定主要架构，并完成主要业务管理功能模块；2016-2017年为二期建设阶段，主要是在一期建设的基础上，对系统功能进行提升，对数据分析、预警能力进行提高，完善系统接口，并初步建立山东省的粮油大数据池。第二，智能化粮库建设。2015年安排“数字粮库、智慧粮库”试点项目，在试点取得良好效果的基础上，2016年在全省大批开展粮库智能化升级建设项目，2017年安排鲁粮集团11个库区开展粮库智能化升级建设项目。

（二）项目预算

2016年8月山东省财政厅下发指标文件，安排专项资金共26295万元，其中2015年安排资金1255万元，2016年安排资金23384万元，2017年安排资金1656万元。2016年专项资金包含国家资金10200万元，省级配套资金13184万元。指标文件共涉及413个项目，包括1个省级粮食流通管理云平台项目，5个示范库项目，147个储备库项目，260个收纳库项目。413个项目中涉及2015-2016年资金的共402个项目，2017年安排11个项目。

表1 “粮安工程”危仓老库维修专项资金明细表

单位：万元

项目类别	项目个数	2015年安排资金	2016年安排资金	2017年安排资金	合计
总计	413	1255	23384	1656	26295
A-示范库	1	400	1475		1875
B-储备库	5	555	15755	1100	17410
C-收纳库	147		5535	20	5555
省级云平台	260	300	619	536	1455

实际建设过程中，项目个数由413个变更为406个，主要是因为收纳库减少了7个。本次评价范围包括2015年-2017年安排的全部项目，变更后共406个，绩效评价资金26295万元。

表2 智能化升级项目变更情况表

市	县	变更情况	云平台	A-示范库	B-储备库	C-收纳库	合计
文件安排库区情况			1	5	147	260	413
变更后库区情况			1	5	147	253	406
烟台市	招远市	十字道收储站、金岭收储站、张星收储站、南院收储站、毕郭收储站、新村收储站6个收纳库项目，变更为1个招远市粮食收储管理中心储备库项目			1	-6	-5
青岛市	莱西市	青岛莱西市金谷粮油有限公司日庄库删除，新增绕岭库，收纳库库区变更					0
潍坊市	高密市	山东高密国家粮食储备库与高密市地方粮食储备库项目互换					0

威海市	荣成市	荣成市粮食购销中心崖头粮所变更为大疃粮所， 收纳库库区变更					0	
枣庄市	驿城区	枣庄市金丰粮油购销有限公司城关库变更为棠阴 库，收纳库库区变更					0	
枣庄市	驿城区	枣庄市金丰粮油购销有限公司古邵库和金寺库删 除，增加肖桥库				-1	-1	
日照市	市直	山东省日照粮食储备库老库区，建设地址调整到 新库区					0	
临沂市	临沭县	临沭县粮油购销经营中心白旆库点年久失修不再 建设，资金调整到储备库项目				-1	-1	
菏泽市	市直	菏泽市粮油中转储备库定陶分库（仿山库）从储 备库变更为收纳库，剩余资金拨付到吕陵分库储 备库项目				-1	1	0
滨州市	无棣县	无棣县粮食收储有限责任公司信阳分公司储备库 项目与水湾中心库收纳库项目互换					0	

（三）项目计划实施内容

项目由山东省财政厅、山东省粮食局批复，包括山东省粮食流通管理云平台项目及库区智能化升级项目。第一，搭建山东省粮食流通管理云平台，对现有的全省粮油仓储管理系统进行全面升级改造，在企业信息化建设的基础上，搭建基于云计算架构的全省粮食流通管理云平台。第二，示范库、储备库和收纳库智能化升级建设。除山东省粮食流通管理云平台建设外，全省共涉及405个库区化升级改造，部分市、县有配套资金。

（四）项目组织管理

项目主管部门是山东省粮食局，项目单位是各粮食收储公司、储备库或购销公司，各粮食收储公司等对企业下属的粮库建设项目负责，包括业务管理及财务管理，各级财政部门负责本级资金的拨付。各市、县粮食局对项目建设过程进行监督管理，对项目进行验收。①2015年项目于2016年1月份由山东金钟科技集团股份有限公司中标，合同签订后开始施工建设。②2016年项目由山东省粮食局组织统一招标，2017年3月由山东金钟科

技集团股份有限公司（以下简称金钟集团）和浪潮软件集团有限公司（以下简称浪潮集团）中标。2017年4月份中标单位与项目单位签订合同，开始施工建设。③2017年项目由鲁粮集团统一组织招标，合同于5月份已全部签订完毕，并开始施工建设。

二、项目绩效目标

1. 项目绩效总目标

通过智能化升级项目建设，全面提升我省粮食行业信息化水平，一方面在承储地方储备粮的国有粮食企业中，全面实现出入库、购销、质量、仓储等各业务环节的信息化管理，提高企业管理水平和管理效率；另一方面，建设全省粮食流通管理云平台，实现省粮食局各业务处室之间数据互联互通，实现与市县各级粮食行政管理部门、粮食储备库、涉粮单位之间的数据交互共享。

2. 项目绩效阶段性目标

第一，粮食库区智能化升级项目，2015-2016年项目计划2017年底完工，2017年项目计划2018年底完工。计划2017年末能够达到预定可使用状态，满足粮库基本业务需求，逐步实现库存数据的信息化管理，提升管理水平。第二，按照“总体规划、分步实施”原则，搭建山东省粮食流通管理云平台，2015-2016年为一期建设阶段，重点工作是完成平台的总体设计，确定主要架构，并完成主要业务管理功能模块。2016-2017年为二期建设阶段，2017年末计划初步实现省粮食局各业务处室之间数据互通互联，满足粮食局主要职能处室在业务领域网

络办公的需要。2018年为三期建设阶段，主要是完成省局机关的信息化建设。

三、评价基本情况

（一）绩效评价目的

逐项调查项目执行过程中的投入、管理制度建设、执行情况、资金使用规范性、项目产出及项目效果等，全面评价项目绩效。查看项目完成进度及项目质量，针对项目实施中存在的问题及不足，提出改进意见，以促进提高项目管理水平，提升政策实施效果和财政资金的使用效益，为下一步预算资金安排、完善政策提供参考。

（二）评价对象与范围

评价对象为2015-2017年省财政安排的专项资金（26295万元）的使用绩效；评价范围包括14个省级项目（其中鲁粮集团13个）和17个地级市406个库区建设项目。评价基准日为2018年2月28日。

表3 危仓老库维修专项资金预算和支出情况表

单位：万元

市	库区个数	财政资金				计划投资额	变更后计划投资额	实际投资额
		合计	2015年	2016年	2017年			
总计	406	26295	1255	23384	1656	32505	32435	27976.63
省云平台	1	1455	300	619	536	1455	1455	853.71
鲁粮集团	13	1605	0	485	1120	2175	2175	895.00
17个地市小计	392	23235	955	22280	0	28875	28805	26227.92
济南市	12	775	0	775		925	925	910.16
青岛市	24	1560	75	1485		2100	2100	2000.43
淄博市	20	1020	90	930		1250	1250	1228.18
枣庄市	44	1800	90	1710		2375	2375	1874.54
东营市	4	660	90	570		825	825	804.47
烟台市	25	1435	70	1365		1750	1750	1578.45

潍坊市	19	1280		1280		1600	1600	1552.00
济宁市	51	2580		2580		3150	3150	2788.20
泰安市	22	1055		1055		1300	1300	1229.83
威海市	20	825		825		1000	1000	864.64
日照市	9	630		630		725	725	695.75
莱芜市	1	110	90	20		150	150	142.51
临沂市	19	1505	80	1425		1850	1825	1592.32
德州市	29	2250	215	2035		2825	2825	2394.98
聊城市	10	745		745		875	875	827.72
滨州市	16	1110	80	1030		1375	1375	1341.54
菏泽市	67	3895	75	3820		4800	4755	4402.20

绩效评价采取现场评价和书面评价相结合的方式。按照现场评价项目不低于项目个数或预算拨款50%的原则，考虑到2017年8月开展商品粮大省奖励资金绩效评价时已经抽查128个，此次再抽查83个，抽取资金总量占预算资金总额的51.3%。本次现场抽查涉及到7个地市和鲁粮集团项目，2017年8月份抽查的地市原则上不再抽查。

表4 “粮安工程”危仓老库维修专项资金现场评价情况表

单位：万元

项目类别	总体情况					2017年现场抽查情况					2018年现场抽情况					合计抽查比例	
	项目数量	2015财政资金	2016财政资金	2017财政资金	合计	项目数量	2015财政资金	2016财政资金	合计	金额占比	项目数量	2015财政资金	2016财政资金	2017财政资金	合计		金额占比
总计	406	1255	23384	1656	26295	129	540	7039	7579	28.8%	83	180	4735	990	5905	22.5%	51.3%
省级云平台	1	300	619	536	1455	1	300	619	919	63.2%						0.0%	63.2%
A-示范库	5	400	1475		1875	1	150	225	375	20.0%	2	90	660		750	40.0%	60.0%
B-储备库	147	555	15890	1100	17545	35	90	4240	4330	24.7%	35	90	3090	990	4170	23.8%	48.4%
C-收纳库	253		5400	20	5420	92		1955	1955	36.1%	46		985		985	18.2%	54.2%

（三）评价依据

1、《山东省省级财政支出绩效评价管理暂行办法》（鲁财预〔2011〕67号）

2、《关于开展2016年度预算项目支出绩效评价工作的通知》
(鲁财绩〔2016〕6号)

3.《财政部国家粮食局关于印发<“粮安工程”危仓老库维修专项资金管理暂行办法>的通知》(财建〔2016〕872号);

4.《关于下达2016年“粮安工程”危仓老库维修专项资金预算指标及绩效目标的通知》(鲁财建指〔2016〕83号)。

(四) 评价原则、评价方法

1. 评价原则

(1) 科学规范原则。严格执行财政部、省财政厅绩效处规定的程序和要求,采用定量与定性分析相结合的方法。

(2) 绩效相关原则。评价主要针对项目具体支出及其产出绩效进行,清晰反映支出和产出绩效之间的紧密对应关系。

2. 评价方法

评价方法:主要采用定性与定量方法、规范研究与实地调研相结合的评价方式。各评价阶段具体采用方法包括问卷调查、专家访谈法、现场查看及审核相关工程技术、财务资料等定性评价方法,以及模糊综合评判等定量评价方法,综合分析绩效目标实现程度。

(1) 现场审核

在对资金使用情况及业务完成情况检查过程中,主要通过现场勘查和检查相关业务及财务资料的方式,采用审核、对比分析、复核、调查等方法。在评价项目效果时,主要采用对比、分析、模糊综合评判等方法。根据项目专业特点,对项目的经济效益、社会效益、环境效益、可持续影响、服务对象满意度

几个方面进行研究论证。重点研究了国家粮食收储、流通、储存等方面相关政策资料，与库区管理人员及主管部门进行座谈，对售粮与购粮用户进行问卷调查。评价等级标准见表3。

(3) 非现场资料审核

非现场资料采用各库区扫描后上传云平台的方式提供，对各被评价单位提供的资料进行检查，对异常情况进行核实，形成书面工作底稿，汇总相关问题，复核、调整打分，并展开交流、讨论。对上传资料不完整的通知项目主管部门，重新申报项目资料。

绩效评价等级设置为优（成效显著）、良（成效明显）、中（成效一般）、差（成效较差）四级；大于或等于90分的为优；80分（含）-90分的为良；60分（含）-80分的为中；小于60分的为差。

表5 评价得分的绩效等级

评价得分	≥90	≥80	≥60	<60
绩效等级	优	良	中	较差

根据评价得分情况，绩效评价结果分为4个等级：90分以上为优；80-90分为良；60-80分为中；60分以下为较差。

(五) 绩效评价指标体系

(1) 项目决策（16分）

一级指标	二级指标	三级指标	指标解释	评价标准
项目决策	资金分配	分配办法	是否根据需要制定相关资金管理办法，并在管理办法中明确资金分配方法；资金分配因素是否全面、合理	办法健全、规范得5分，否则酌情扣分；因素选择全面、合理得5分，否则酌情扣分

		分配结果	资金分配是否符合相关管理办法；分配结果是否合理	项目符合相关分配办法得2分，否则不得分；资金分配合理得4分，否则得0分
--	--	------	-------------------------	-------------------------------------

(2) 项目管理 (24分)

一级指标	二级指标	三级指标	指标解释	评价标准
项目管理	资金到位	到位率	实际到位/计划到位*100%	得分=项目实际到位资金/计划到位资金*5分
		到位时效	资金是否及时到位；若未及时到位，是否影响项目进度	及时到位（3分），未及时到位但未影响项目进度（2分），未及时到位并影响项目进度（0分）。
	资金管理	资金使用	是否存在支出依据不合规，虚列项目支出的情况；是否存在截留、挤占、挪用项目资金情况；是否存在超标准开支情况	虚列（套取）扣1-5分，支出依据不合规扣1分，截留、挤占、挪用扣3-5分，超标准开支扣2-5分。
		财务管理	资金管理、费用支出等制度是否健全，是否严格执行；会计核算是否规范	财务制度健全得1分，严格执行制度得1分，会计核算规范得1分，否则不得分
	组织实施	组织机构	机构是否健全，分工是否明确	机构健全、分工明确各得1分，否则，不得分
		管理制度	是否建立健全项目管理制度，是否严格执行相关项目管理制度	项目管理制度建立健全得2分；严格执行相关项目管理制度得4分；否则酌情扣1-6分。

(3) 项目产出 (40分)

一级指标	二级指标	三级指标	指标解释	评价标准
项目产出 (40分)	产出数量	智能化升级库点数量	库点智能化升级改造数量是否达到项目申报时的库点数量	得分=15分*库点维修改造数量/项目申报规划维修改造库点数量。
	产出质量	智能化升级质量	库点智能化升级改造质量是否达到规定的标准	得分=15分*维修改造达标库点数量/项目申报规划维修改造库点数量
	产出时效	智能化升级进度	库点智能化升级项目进展是否符合项目申报时的进度安排	截至2018年2月底完工率≥100%（5分），100%>完工率≥90%（4分），90%>完工率≥80%（3分），80%>完工率≥70%（2分），70%>完工率≥60%（1分），完工率<60%（不得分）。
	产出成本	智能化升级投资成本	库点智能化升级项目成本是否超过财政补助金额	智能化升级投资总额高于招标金额（含）的得5分，低于招标金额且高于财政补助资金（含）的，按照比例酌情扣分1-3分，低于财政补助金额的不得分。

(4) 项目效果 (20分)

一级指标	二级指标	三级指标	指标解释	评价标准
项目效果 (20分)	经济效益	与省级云平台实现互联互通	库点智能化升级改造后是否与省级云平台实现互联互通	主要业务数据能够完全实现互联互通（5分），基本实现互联互通（3分），不能实现互联互通不得分。
	社会效益	库存监管智能化水平	粮库智能化改造后是否促进粮食库存监管智能化水平提升	视频监控和粮情检测能够实现远程监测，智能化管理有效提升得5分，否则酌情扣分，智能化系统未运行不得分。

	环境效益	库存粮食保鲜度	智能化升级改造后是否形成更加有利于粮情监测的环境	粮食保鲜度优得3分、良2分、一般得1分，其他不得分。
	可持续影响	粮食收储能力或应急保障能力	智能化升级改造后是否有效提升粮食收储能力或应急保障能力	粮食收储能力或应急保障能力明显提升得2分，一般提升得1分；否则不得分。
	服务对象满意度	售粮农民满意度	智能化升级改造后是否更加方便农民卖粮	抽样调查售粮农民满意度 $\geq 90\%$ （5分）， $90\% >$ 满意度 $\geq 80\%$ （4分）， $80\% >$ 满意度 $\geq 70\%$ （3分）， $70\% >$ 满意度 $\geq 60\%$ （2分），满意度 $< 60\%$ （不得分）。

（六）评价人员组成

表6 评价小组主要成员表

姓名	职称	专业	负责的业务	配备助理人员人数
崔佳	高级审计师	管理咨询	项目方案制定、绩效评价指标修订、人员组织、报告审核	4
刘延超	注册会计师	财务管理	分组进行现场评价和资料审核	3
姚绍敏	高级会计师	财务管理	分组进行现场评价和资料审核	3
吕浩	工程师	机械工程	实地盘点机械设备，查勘设备的运行情况	1

（七）绩效评价工作过程

1、前期准备

3月份与省粮食局接触，了解专项资金基本情况，包括：涉及到的单位、管理模式、项目整体情况等。抽取部分现场抽查单位，编制工作方案。3月末省粮食局通知项目实施单位，准备相关资料，现场抽查单位备查；非现场抽查单位各市通知项目单位进行资料准备、撰写自评报告，扫描上传至“云平台”，资料上传日期为4月11日-30日。

2、现场评价

4月6日-4月30日对现场抽查单位进行现场评价和调查。

3、非现场评价

5月2日-20日审核非现场抽查单位提供资料。

4、综合评价

5月20日-5月30日汇总资料并进行综合评价。

5、报告撰写

6月1日-15日撰写报告。

6、报告交流

6月15日提供电子版报告初稿，经过省粮食局审核后出具正式报告。

四、评价结论及分析

（一）现场评价情况分析

1、项目决策（16分）

项目决策包括资金分配一个二级指标，包括分配办法（10分）、分配结果（6分）两个三级指标。

山东省财政厅于2016年8月下发了《关于下达2016年“粮安工程”危仓老库维修专项资金预算指标及绩效目标的通知》（鲁财建指[2016]83号），文件将财政资金分配至每个库区。各地市财政局下发财政资金拨付文件，资金分配因素全面、合理；财政局、主管部门制定了专项资金管理办法，资金分配结果符合相关管理办法。

项目决策指标得分16分，得分率100%。

2、项目管理（24分）

项目管理包括资金到位（5分）、资金管理（11分）、组织实施（8分）三个二级指标。

（1）资金到位（5分）

表7 财政专项资金到位情况表

单位：万元

市	库点个数	申请财政资金				财政资金到位					资金到位率
		合计	2015年	2016年	2017年	合计	2015年	2016年	2017年	2018年	
总计	83	5905	180	4735	990	5685	90	1365	3857.37	372.63	96%
滨州市	10	625		625		625		335	290		100%
德州市	3	190		190		190			190		100%
东营市	3	635	90	545		635	90	285	227.94	32.06	100%
聊城市	6	560		560		560			560		100%
鲁粮集团	11	1475		485	990	1255		375	660	220	85%
泰安市	18	955		955		955		110	785	60	100%
威海市	20	825		825		825		110	654.43	60.57	100%
淄博市	12	640	90	550		640		150	490		100%

抽查项目中有81个财政资金已全部到位，资金到位率96%，鲁粮集团下属的山东省粮油集团总公司宁阳库、山东省粮油集团总公司省购储宁阳分公司为2017年度资金，尚未拨付到位。

(2) 资金管理 (8分)

资金管理包括资金使用 (5分)、财务管理 (3分) 两个指标。

① 到位时效

抽查的83个项目中，多数项目财政资金已于2015-2017年度到位，其中有17个项目全部或部分财政资金于2018年到位，项目资金虽未及时到位但未影响项目进度，根据评分标准酌情扣分。

② 资金使用

表8 资金使用情况表

单位：万元

市	库点个数	申请财政资金	县/市配套资金	省级财政资金到位	实际投资额	付款金额	付款率	付款率100%个数
总计	83	5905	236.78	5685	5975.62	5674.81	95%	54
滨州市	10	625	40	625	729.32	575.14	79%	
淄博市	12	640	33.47	640	790.04	703.13	89%	5
聊城市	6	560	54.54	560	615.16	586.33	95%	5

鲁粮集团	11	1475		1255	877.6	847.04	97%	1
泰安市	18	955		955	1129.4	1129.07	100%	17
德州市	3	190		190	190	190	100%	3
东营市	3	635	75	635	779.47	779.47	100%	3
威海市	20	825	33.77	825	864.63	864.63	100%	20

现场抽查83个项目中有54个项目已全部付款，滨州市付款进度为79%，付款进度较低。

③财务管理

项目实施单位有资金使用、项目支出等管理制度，财务管理制度健全、合法，项目实施按照管理制度执行，会计核算规范、完整。现场抽查项目中，有34个已完工并已结转至固定资产科目，其他项目尚未完工或尚未审计完毕，暂未结转。淄博市粮油收储三库2017年度将粮库升级计入营业费用科目，入账科目与业务内容不符。

（3）组织实施（8分）

组织实施指标包括组织机构（2分）、管理制度（6分）两个指标。

①组织机构

各项目主管部门、项目单位成立项目管理小组，责任分工明确、具体，保证项目顺利完工。例如：淄博市周村区粮食局下发《关于成立周村区粮食局粮库智能化升级建设工作领导小组的通知》（周粮字[2017]31号），以组长、副组长为项目负责人，其他项目组成员责任分工明确，及时沟通与解决项目实施过程中存在的问题，确保项目能顺利实施。

②管理制度

项目主管部门、项目单位制定了项目管理制度，项目实施能够按照项目制度执行，主管部门能够对项目实施过程进行监督。2016年智能化升级项目由省粮食组织统一招投标，分别由金钟集团、浪潮集团中标，各项目单位与中标公司签订标准合同。实际执行过程中，依据库区实际建设需要签订了补充合同。在项目实施过程中，部分库区有购置办公用设备或其他与项目不相关物品的，酌情扣分。云平台上传资料，缺少自评报告、合同、收付款凭证等主要资料的，酌情扣分。

项目管理一级指标得分21.83分，得分率90.96%。

3、项目产出（40分）

项目产出主要包括产出数量（15分）、产出质量（15分）、产出时效（5分）、产出成本（5分）四个指标。

（1）产出数量-智能化升级库点数量

现场查看的83个项目，库点维修改造数量与项目申报规划改造数量一致，没有库点变更的情况。有69个项目已完成设备供货、设备安装、系统集成、软件实施等基础工作；有5个项目完工进度在90%以上，主要是部分设备未安装或小部分系统未改造完毕；有9个项目进度在60%以下，主要是2017年度资金项目。项目未完工的，根据项目进度酌情扣分。

（2）产出质量-智能化升级改造质量

①项目利旧情况

现场抽查库区中有25个项目有设备利旧情况，其中东营市粮食储备库、山东滨城国家粮食储备库分别为示范库、储备库

建设项目，在2015年度安排了数字粮库建设项目，所以项目利旧设备较多。

表9 现场抽查项目利旧情况表

单位：万元

序号	市	县	单位名称	库区名称	利旧设备	利旧金额
合计		25个项目				219.53
1	东营	市直	东营市粮食储备库	本库区	一卡通、集中展示设备等	66.06
2	滨州	滨城区	山东滨城国家粮食储备库	本库区	项目前期是金钟中项目，后期是浪潮，浪潮部分使用利旧	54.45
3	东营	利津县	利津县粮食储备库	本库区	一卡通、部分智能化粮仓	24.78
4	东营	广饶县	广饶县粮食储备库	本库区	电脑、投影仪、扦样机	15.82
5	德州	宁津县	宁津县粮油储备库	储备库分库	一卡通、门禁系统、视频会议等	13.91
6	泰安	肥城县	肥城市粮食购销公司		无线基站、出入库设备	7.7
7	泰安	岱岳区	山东泰安汇丰粮油发展有限责任公司	燕庄库分公司	无线基站、内环流系统等	5.93
8	泰安	泰山区	泰安市东岳粮库		无线基站、一卡通等	5.5
9	泰安	泰山区	泰安市长城粮库		门岗系统等	4.02
10	泰安	宁阳县	泰安鲁粮面粉有限公司	农场库	无线基站、出入库设备	4
11	德州	禹城市	禹城市益民粮食储备库	石屯库区	电脑、打印机、服务器等	3.46
12	泰安	新泰市	山东新泰瑞华粮食储备库有限公司		出入设备	3.3
13	泰安	岱岳区	山东泰安汇丰粮油发展有限责任公司	祝阳分公司	无线网桥，台式电脑，打印机等	1.5
14	泰安	岱岳区	山东泰安汇丰粮油发展有限责任公司	汶口分公司	无线网桥，台式电脑，打印机等	1.35
15	泰安	岱岳区	山东泰安汇丰粮油发展有限责任公司	夏张分公司	无线网桥，台式电脑，打印机等	1.35
16	泰安	岱岳区	山东泰安汇丰粮油发展有限责任公司	徂徕分公司	无线网桥，台式电脑，打印机等	1.35
17	泰安	岱岳区	山东泰安汇丰粮油发展有限责任公司	满庄分公司	无线网桥，台式电脑，打印机等	1.35
18	泰安	泰山区	泰安市邱家店粮库有限公司		网桥、打印机等	0.81
19	泰安	宁阳县	泰安鲁粮面粉有限公司	东疏库区	无线基站	0.46
20	泰安	宁阳县	宁阳县裕兴粮食储备库	裕兴库区	无线网桥	0.46
21	泰安	新泰市	新泰市粮油有限责任公司	浮邱库	无线网桥	0.46
22	泰安	新泰市	新泰市粮油有限责任公司	金斗库	无线网桥	0.46
23	泰安	新泰市	新泰市粮油有限责任公司	楼德收购站	无线网桥	0.46
24	聊城	东阿县	山东东阿国家粮食储备库		二维码打印机、扫描枪	0.36

25	泰安	宁阳县	泰安鲁粮经贸发展有限公司	酒店库区	无线网桥	0.23
----	----	-----	--------------	------	------	------

②项目产出情况

现场抽查83个项目中，有28个库区补充协议中有新增加办公设备。对于项目补充协议的变更，未能提供主管部门批复。

表10 项目产出情况表

序号	市	县	单位名称	库区	增加办公用设备内容	办公用金额 (元)	存放地点
1	德州	宁津县	宁津县粮油储备库	储备库分库	笔记本电脑、打印机、移动终端(手机)、空调、办公桌椅等	176070	库区、粮食局
2	威海	荣成市	荣成市粮食中心储备库	本库区	电脑共23台, 打印机12台	82331.24	库区
3	聊城	阳谷县	山东金富仓粮业有限公司	主库区	电脑8台、打印机1台	58000	库区
4	威海	荣成市	荣成市粮食购销中心	上庄粮所	控制终端联想5台, 台式计算机3台, 票据打印机2台	49118	库区
5	威海	荣成市		埠柳粮所			
6	威海	荣成市		荫子粮所			
7	威海	荣成市		崖头粮所(大疃粮所)			
8	威海	荣成市		滕家粮所			
9	淄博	张店区	淄博市粮油收储三库	洪沟库	1台复印机, 1台照相机, 7台空调	45978	库区、粮食局
10	淄博	张店区	淄博市粮油收储三库	泮水库			
11	聊城	东阿县	山东东阿国家粮食储备库	主库区	电脑3台、打印机2台	36387	库区
12	滨州	惠民县	何坊储备粮管理所	何坊储备粮管理所	办公电脑2台, 京瓷复合机1台, 复印纸	22840	暂放粮食局, 后期准备放收储库
13	滨州	惠民县	清河粮站	清河粮站			
14	淄博	周村区	周村国家粮食储备库	本库区	考勤机、复印机	15595	库区
15	淄博	周村区	淄博市周村区粮食局军粮供应站	王村库	复印机1台	14500	粮食局
16	淄博	周村区	淄博市周村区粮食局军粮供应站	八里库			
17	淄博	沂源县	沂源县粮食收储营销中心	沂源收储站	2台笔记本电脑	12600	库区、粮食局
18	泰安	宁阳县	泰安鲁粮经贸发展有限公司	酒店库区	3台格力空调	11546.7	库区
19	泰安	泰山区	泰安市长城粮库	长城库	计算机、打印机、办公桌椅	11189	库区
20	泰安	宁阳县	宁阳县裕兴粮食储备库	裕兴库区	4个u盘、台计算机	6040	库区
21	泰安	岱岳区	山东泰安汇丰粮油发展有限责任公司	汶口分公司	笔记本电脑1台	5700	库区
22	泰安	岱岳区	山东泰安汇丰粮油发展有限责任公司	祝阳分公司	笔记本电脑1台	5700	库区
23	泰安	岱岳区	山东泰安汇丰粮油发展有限责任公司	夏张分公司	笔记本电脑1台	5700	库区
24	泰安	岱岳区	山东泰安汇丰粮油发展有限责任公司	徂徕分公司	笔记本电脑1台	5700	库区
25	泰安	岱岳区	山东泰安汇丰粮油发展有限责任公司	满庄分公司	笔记本电脑1台	5700	库区

26	泰安	新泰市	新泰市粮油有限责任公司	浮邱库	计算机1台	5250	库区
27	泰安	新泰市	新泰市粮油有限责任公司	金斗库	计算机1台	5250	库区
28	德州	禹城市	禹城市益民粮食储备库	石屯库区	粮食局会议室背景LOGO	4000	粮食局

③项目验收情况

项目工程完工后，由项目单位与施工单位双方验收、监理于2018年3-4月份验收，有39个项目经过了第三方审计、10个项目经过了主管部门验收，并提供了项目验收报告。

表11 主管部门验收情况表

序号	市	县	单位名称	库区	主管部门验收
1	淄博	张店区	山东淄博东郊国家粮食储备库	东郊库	市级验收
2	淄博	沂源县	沂源县粮食收储营销中心	沂源收储站	县级验收
3	泰安	肥城市	肥城市粮食购销公司	高淤库	县级验收
4	泰安	泰山区	泰安市长城粮库	长城库	上级主管部门验收
5	聊城	临清市	山东临清国家粮食储备库	主库区	县级验收
6	聊城	东阿县	山东东阿国家粮食储备库	主库区	县级验收
7	聊城	茌平县	山东茌平国家粮食储备库	主库区	县级验收
8	聊城	茌平县	山东茌平国家粮食储备库	十里铺库	县级验收
9	聊城	茌平县	山东茌平国家粮食储备库	郝集库	县级验收
10	聊城	阳谷县	山东金富仓粮业有限公司	主库区	县级验收

④项目管理情况

现场多数库区，智能化设备已安装调试完毕，项目已达到可使用状态。小部分库区有零星设备未安装的情况，例如：乳山市粮食储备库有部分保温通风系统未安装的情况、威海地储库大力杆支架因现场条件不适合未安装、禹城市益民粮食储备库1台网络安全路由器（价值3.4万元）暂未安装使用、肥城市粮食购销公司因库区无扦样机，所以扦样机系统未改造，说明项目前期建设规划工作准备不充分。部分库区项目管理责任不到位，例如：无棣县粮食收储有限责任公司现场库区员工不能及时找到相关设备，收储库的设备部分存放在其他库区。武城

县粮食收储管理中心蔡村收储站电脑设备摆放杂乱，设备表面积尘较厚，固定资产保管不到位。

表12 现场项目管理情况表

序号	市	县	单位名称	库区名称	项目管理情况
1	淄博	张店区	淄博市粮油收储三库	洪沟库	1台打印机未安装
2	淄博	沂源县	沂源县粮食收储营销中心	沂源收储站	1台打印机未安装，2台手机未使用，1台笔记本电脑未使用
3	泰安	宁阳县	泰安鲁粮面粉有限公司	东疏库区	2台打印机放置在别的厂区
4	泰安	肥城市	肥城市粮食购销公司	高淤库	因扦样机未购买，扦样机系统未改造
5	泰安	泰山区	泰安市东岳粮库	东岳库	手机APP无法观看监控
6	威海	市直	威海地储库	本库区	大力杆支架因现场条件不适合未安装
7	威海	荣成市	荣成市粮食中心储备库	本库区	现场查看时电脑共23台，打印机12台暂未安装
8	威海	乳山市	乳山市粮食储备库	本库区	部分智能化粮仓里面的保温管理系统、保温循环风机系统、保温通风口系统等设备存放在仓库
9	德州	禹城市	禹城市益民粮食储备库	石屯库区	1台网络安全路由器(价值3.4万元)未安装，暂时使用不上。
10	聊城	临清市	山东临清国家粮食储备库	主库区	2台出入库电脑暂未安装
11	聊城	东阿县	山东东阿国家粮食储备库	主库区	4台电脑和1台打印机未安装
12	聊城	阳谷县	山东金富仓粮业有限公司	主库区	2台电脑未安装
13	滨州	无棣县	无棣县粮食收储有限责任公司	信阳分公司	现场库区员工不能及时找到物品，收储库的设备部分存放在其他库区
14	滨州	无棣县	无棣县粮食收储有限责任公司	水湾一分库	
15	滨州	无棣县	无棣县粮食收储有限责任公司	水湾中心库	

⑤现场实际应用、操作情况

现场查看过程中，除鲁粮集团9个未完工项目现场无法操作外，其他项目都经过了金钟或浪潮集团的操作培训，库区工作人员能够登录粮食流通管理云平台，并操作系统，熟悉项目整套操作流程。但有22个项目管理人员，对项目系统不熟悉，现场不能够熟练操作系统。例如：淄博市粮油收储三库泮水库有储备粮10000吨，现场查看时粮食正在出库，但现场工作人员对系统不会操作。泰安宁阳县泰安鲁粮面粉有限公司农场库区，库区工作人员不熟悉操作系统，项目培训不到位。

(3) 产出时效-智能化升级进度

该指标主要考核智能化升级项目进度，项目考评时点为2018年2月末，全部完工的得满分，完工率低于60%的不得分，未全部完工的根据指标要求，给予扣分。截止到2018年2月除2017年项目外，智能化升级设备安装调试工作大部分已完成。2018年3月省粮食局对全省库区互联网专线安装工程统一招标，中国移动通信集团山东有限公司中标并于2018年4月份开始施工。根据金钟集团、浪潮集团提供的互联互通数据，将互联互通情况考虑在内，作为项目是否完工的一个重要参数。库区互联互通分为三部分，分别是库内地址、视频监控、数据上传。在项目基础工程完工基础上，考虑互联互通情况，将有2部分互联互通、1部分互联互通或全部未联通的项目进度定为95%、92%、90%。

表13 各市互联互通数据汇总

市	项目个数	项目基础工程完工情况			考虑互联互通后完工情况		
		≥100%	100%>≥90%	<60%	≥100%	100%>≥90%	<60%
合计	83	69	5	9	34	40	9
滨州市	10	9	1		7	3	
德州市	3	3			3		
东营市	3	3			3		
聊城市	6	6			2	4	
省直	11	2		9	2		9
泰安市	18	17	1		9	9	
威海市	20	17	3		3	17	
淄博市	12	12			5	7	

(4) 产出成本-智能化升级投资成本

该指标主要考核项目实际投资额情况，投资总额高于招标金额的得5分，低于招标金额高于财政补助的，按比例酌情扣1-3分，低于财政补助金额的不得分。智能化升级2016年项目采用

全省统一招标方式，招标金额较计划投资额有节约。项目实施过程中，根据库区实际建设情况合同金额有调整，实际投资额有变化。在不考虑2017年项目情况下，现场抽查83个库区中有24个实际投资额小于招标金额，有5个实际投资额低于项目拨款，财政资金有结余。无棣县粮食收储有限责任公司3个库区结余资金11.13万元。

表14 现场项目投资额与招标金额对比表

单位：万元

序号	施工单位	市	县	单位名称	库区名称	库区类别	实际投资额	中标金额	金额对比
合计					24个库区		1003.58	1127.15	-123.57
1	浪潮	东营市	广饶县	广饶县粮食储备库	本库区	B	126.12	141.08	-14.96
2	浪潮	威海市	乳山市	乳山市粮食储备库	乳山储备库	B	111.4	141.08	-29.68
3	浪潮	威海市	乳山市	乳山市粮食收储中心	大孤山粮管所	C	20.56	23.87	-3.31
4	浪潮	威海市	乳山市		南黄粮管所	C	20.64	23.87	-3.23
5	浪潮	威海市	乳山市		下初粮管所	C	20.64	23.87	-3.23
6	浪潮	威海市	乳山市		午极粮管所	C	20.64	23.87	-3.23
7	浪潮	威海市	乳山市		诸往粮管所	C	20.64	23.87	-3.23
8	浪潮	威海市	文登区	山东文登国家粮食储备库	山东文登国家粮食储备库	B	110.56	141.08	-30.52
9	浪潮	威海市	文登区		铺集分库	C	20.52	23.87	-3.35
10	浪潮	威海市	文登区		泽头分库	C	20.52	23.87	-3.35
11	浪潮	威海市	文登区	小观粮食管理所	小观粮食管理所	C	20.52	23.87	-3.35
12	浪潮	威海市	文登区	葛家粮食管理所	葛家粮食管理所	C	20.52	23.87	-3.35
13	浪潮	威海市	文登区		宋村点	C	20.52	23.87	-3.35
14	浪潮	威海市	文登区	高村粮食管理所	高村粮食管理所	C	20.52	23.87	-3.35
15	金钟	泰安市	岱岳区	山东泰安汇丰粮油发展有限责任公司	汶口分公司	C	20.21	20.46	-0.25
16	金钟	泰安市	岱岳区		祝阳分公司	C	20.09	20.46	-0.37
17	金钟	泰安市	岱岳区		夏张分公司	C	20.21	20.46	-0.25
18	金钟	泰安市	岱岳区		徂徕分公司	C	20.21	20.46	-0.25
19	金钟	泰安市	岱岳区		满庄分公司	C	20.21	20.46	-0.25
20	金钟	泰安市	新泰市	山东新泰瑞华粮食储备库有限公司	瑞华库	B	133.54	138.83	-5.29
21	金钟	泰安市	新泰市	新泰市粮油有限责任公司	楼德购销站	C	20	20.46	-0.46

22	金钟	德州市	禹城市	禹城市益民粮食储备库	石屯库区	C	20	20.46	-0.46
23	金钟	德州市	武城县	武城县粮食收储管理中心	蔡村收储站	C	20	20.46	-0.46
24	金钟	聊城市	茌平县	山东茌平国家粮食储备库	主库区	B	134.79	138.83	-4.04

表15 投资额与财政资金对比表

单位：万元

序号	市	县	库区名称	库区	库区类别	财政资金	实际投资额	金额对比
1	滨州市	无棣县	无棣县粮食收储有限责任公司	信阳分公司	B	150	141.13	-8.87
2	滨州市	无棣县		水湾一分库	C	25	23.87	-1.13
3	滨州市	无棣县		水湾中心库	C	25	23.87	-1.13
4	泰安市	宁阳县	泰安鲁粮面粉有限公司	农场库区	B	150	149.84	-0.16
5	滨州市	惠民县	惠民县圣鑫粮食购销有限公司	淄角库区	C	25	24.19	-0.81

项目产出得分35.62分，得分率89.05%。

4、项目效果（20分）

项目效果指标包括经济效益（5分）、社会效益（5分）、环境效益（3分）、可持续性影响（2分）、服务对象满意度（5分）。

（1）经济效益（5分）

该指标主要考核库区智能化升级改造后是否与省级云平台实现互联互通，主要业务数据能够完全实现互联互通（5分），基本实现互联互通（3分），不能实现互联互通不得分。智能化升级项目以“信息化为核心”，为粮库建设一个统一的“粮库信息系统软件平台”，通过经营管理、仓储作业等各类信息的采集、流动、共享与整合利用来推进粮库业务的规范化、作业智能化以及经营管理科学化，主管部门开展远程监管、智慧调度等更加便捷有效。根据2018年3月30日及4月26日测试结果，现场83个项目中有41个实现双向互联互通（联通率100%），有

39个项目实现部分互联互通（30%和60%），有3个未实现互联互通（0%）。

表16 现场项目互联互通明细表

市	互联互通百分比				总计
	0%	30%	60%	100%	
总计	3	20	19	41	83
滨州市		2	1	7	10
德州市				3	3
东营市				3	3
聊城市	1	2	1	2	6
省直	1	3	1	6	11
泰安市	1	5	3	9	18
威海市		4	10	6	20
淄博市		4	3	5	12

现场查看山东泰安汇丰粮油发展有限责任公司燕家庄粮库分公司，项目已经实现双向互联互通，出入库系统、智能粮情测控系统、智能安防系统、智能通风系统已安装调试完毕，粮库工作人员能够熟练操作系统、项目资产能够妥善保管。项目实际投资额138.83万元，项目利旧5.93万元，补充协议增加扦样机一台，项目经过了第三方审计验收。

图1 山东泰安汇丰粮油发展有限责任公司

燕庄库分公司现场图



该指标主要考核粮库视频监控和粮情检测是否能够实现远程监测，智能化管理是否有效提升。能够有效提升的得5分，否

则酌情扣分，智能化系统未运行不得分。现场抽查项目中有58个视频监控已联通，有76个库区数据上传已联通，威海乳山市、文登市补充协议调减了地磅摄像头装置，粮食收储过程监控力度下降。淄博收储三库洪沟库、泮水库因两个库区与其他公司使用同一个地磅，调减地磅监控装置，项目实际出入库时，过磅数据需要手工输入，实际操作不够方便。2018年4月份进行库区现场调查，大部分库区尚未开始收购粮食，出入库、财务结算等系统尚未使用；部分项目因库区粮食暂无轮换计划，暂未使用项目系统；部分库区因收储粮食为中储粮、托市粮等，粮食出入库使用中储粮系统。小部分库区出库或入库系统已使用，多数库区预计于2018年麦收月份使用。例如：山东淄博东郊粮食储备库数字粮库建设于2016年9月份投入使用，项目已与省级云平台互联互通。2017年度一卡通入库数量16108吨，财务、保管账登记入库数量17368吨，使用率达到92.7%，粮食结存数量与账簿登记数量一致。东营市粮食储备库为示范库项目，项目于2017年12月底通过竣工验收，2018年2月份粮食出库系统开始使用，现场查看时库区粮食正在出库。截止目前出库粮食294车，计13740.58吨，会计账、保管账、系统数据核对一致。

表17 库区存粮状态及项目实际应用情况

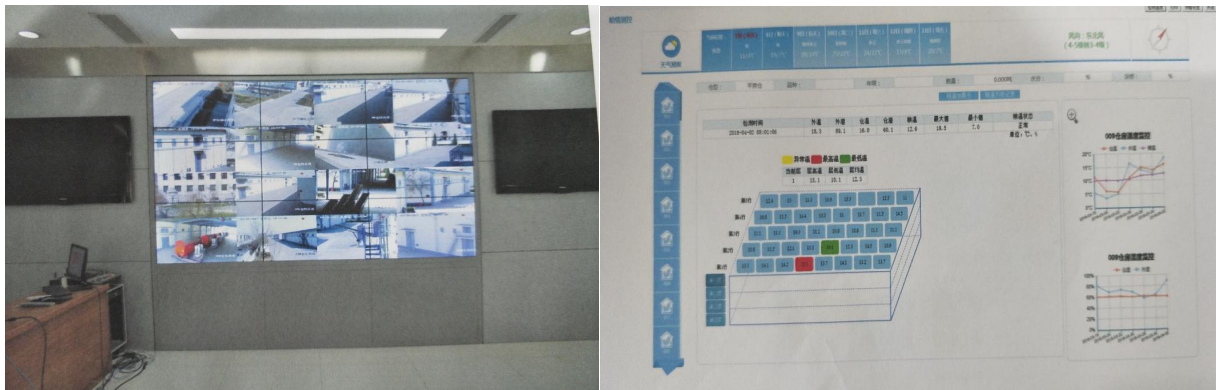
单位：吨

序号	市	县	库区名称	库区	类别	仓容量	粮食库存量	存粮种类	项目实际应用情况
1	省直	利津县	山东植谷粮油储备利津有限公司	本库区	B	20000	10000	托市	暂未使用
2	省直	昌乐县	山东省粮油收储有限公司鲁中库	本库区	A	22600	10058.286	玉米、地储粮	暂未使用

3	淄博	张店区	山东淄博国家粮食储备库	东库区	C	33625	33000	地储粮	暂未使用, 计划6月份使用
4	淄博	张店区	山东淄博国家粮食储备库	本库区	B	42840	19000	地储粮	暂未使用, 计划6月份使用
5	淄博	张店区	山东淄博东郊国家粮食储备库	东郊库	B	104700	84300	地储粮、中储粮	入库系统已使用、其他系统正常使用
6	淄博	张店区	淄博市粮油收储三库	洪沟库	C	20000	20000	地储粮	预计2019年使用
7	淄博	张店区	淄博市粮油收储三库	泮水库	C	10000	10000	地储粮	正在出库, 但未使用出入库系统
8	淄博	张店区	山东淄博张店国家粮食储备库	张店库	C	15720	7900	地储粮	暂未使用, 预计2018年6月使用
9	淄博	张店区	山东淄博北郊国家粮食储备库	北郊库	C	16145	16145	地储粮	暂未使用, 预计2018年6月使用
10	淄博	博山区	山东省博山粮食储备库	博山库	C	25000	10844	地储粮	暂未使用, 2019年使用
11	淄博	周村区	周村国家粮食储备库	本库区	B	50021	近几年持续空仓	地储粮	没有收储任务, 暂未使用
12	淄博	周村区	淄博市周村区粮食局军粮供应站	王村库	C	6892	5500	地储粮	暂未使用, 计划6月份使用
13	淄博	周村区	淄博市周村区粮食局军粮供应站	八里库	C	4225	2500	地储粮	暂没有出入库计划
14	淄博	沂源县	沂源县粮食收储营销中心	沂源收储站	B	25000	15000	地储粮	内环流仓内无粮食, 出入库系统暂未使用, 预计2018年6月份使用
15	东营	市直	东营市粮食储备库	本库区	A	32062	32812.739	地储粮	2018年已使用
16	东营	广饶县	广饶县粮食储备库	本库区	B	3750	3963	托市粮	暂未使用
17	东营	利津县	利津县粮食储备库	本库区	B	5000	4840	地储粮	暂未使用
18	泰安	宁阳县	泰安鲁粮面粉有限公司	农场库	B	50000	5000	自用粮	预计2018年6月份收粮使用
19	泰安	宁阳县	泰安鲁粮面粉有限公司	东疏库区	C	20000	3000	自用粮	安装粮情线已使用, 粮库出库暂未使用系统, 预计2018年6月份
20	泰安	宁阳县	泰安鲁粮经贸发展有限公司	酒店库区	C	8000	4000	地储粮	暂未使用
21	泰安	宁阳县	宁阳县裕兴粮食储备库	裕兴库	C	7000	7000	地储粮	暂未使用
22	泰安	岱岳区	山东泰安汇丰粮油发展有限责任公司	燕庄库分公司	B	30000	15000	地储粮	出入库系统未使用, 预计使用时间2018年6月份
23	泰安	岱岳区	山东泰安汇丰粮油发展有限责任公司	汶口分公司	C	10000	空仓	玉米、地储粮	暂未使用, 预计2018年6月份收地储粮使用
24	泰安	岱岳区	山东泰安汇丰粮油发展有限责任公司	祝阳分公司	C	6400	空仓	托市粮	暂未使用
25	泰安	岱岳区	山东泰安汇丰粮油发展有限责任公司	夏张分公司	C	5000	空仓	玉米、商品粮	预计2018年6月份使用
26	泰安	岱岳区	山东泰安汇丰粮油发展有限责任公司	徂徕分公司	C	5100	5059	托市粮	暂未使用
27	泰安	岱岳区	山东泰安汇丰粮油发展有限责任公司	满庄分公司	C	4800	空仓	托市粮	暂未使用
28	泰安	新泰市	山东新泰瑞华粮食储备库有限公司	瑞华库	B	70000	47000	地储粮、托市粮	出入库系统暂未使用, 其他正常使用。预计2018年6月份可使用
29	泰安	新泰市	新泰市粮油有限责任公司	浮邱库	C	15000	15000	地储粮	2020年轮换出库使用
30	泰安	新泰市	新泰市粮油有限责任公司	金斗库	C	5000	0		预计2018年6月份入库可使用
31	泰安	新泰市	新泰市粮油有限责任公司	楼德收购站	C	4000	0		未使用
32	泰安	肥城市	肥城市粮食购销公司	高淤库	B	28687	10237	托市粮、地储粮	暂未使用, 预计使用时间不确定。其他正常使用
33	泰安	泰山区	泰安市东岳粮库	东岳库	B	30500	20000	托市粮、地储量	内环流已使用, 出入库暂未使用, 预计2018年6月份使用
34	泰安	泰山区	泰安市长城粮库	长城库	B	45000	28000	托市粮、地储粮	出库系统已使用
35	泰安	泰山区	泰安市邱家店粮库有限公司	邱家店粮库	C	5600	5000	地储粮	2019年粮食轮换出库
36	威海	市直	威海地储库	本库区	B	10000	9300	地储粮	暂未使用, 预计2018年6月使用
37	威海	文登区	山东文登国家粮食储备库	本库区	B	1350	0		暂未使用, 预计2018年6月使用
38	威海	文登区		铺集分库	C	4400	698.509	地储粮	暂未使用, 预计2018年6月使用
39	威海	文登区		泽头分库	C	35000	11181.84	地储粮、托市	暂未使用, 预计2018年6月使用

								粮	
40	威海	文登区	小观粮食管理所	小观粮食管理所	C	6000	0		暂未使用, 预计2018年6月使用
41	威海	文登区	葛家粮食管理所	葛家粮食管理所	C	6300	0		暂未使用, 预计2018年6月使用
42	威海	文登区		宋村点	C	3000	0		暂未使用, 预计2018年6月使用
43	威海	文登区	高村粮食管理所	高村粮食管理所	C	6800	1794.809	地储粮	暂未使用, 预计2018年6月使用
44	威海	荣成市	荣成市粮食中心储备库	本库区	B	5500	0	0	暂未使用, 预计2018年6月使用
45	威海	荣成市	荣成市粮食购销中心	上庄粮所	C	8280	3963	地储粮	暂未使用, 预计2018年6月使用
46	威海	荣成市		埠柳粮所	C	11505	3373	地储粮	
47	威海	荣成市		荫子粮所	C	3390	3433	地储粮	
48	威海	荣成市		崖头粮所 (大疃粮所)	C	2500	2023	地储粮	
49	威海	荣成市		滕家粮所	C	4560	3813	地储粮	
50	威海	乳山市	乳山市粮食储备库	本库区	B	1800	1940	地储粮	暂未使用
51	威海	乳山市	乳山市粮食收储中心	大孤山粮管所	C	6466	2410	地储粮	暂未使用
52	威海	乳山市		南黄粮管所	C	4080	2009	地储粮	
53	威海	乳山市		下初粮管所	C	4370	1161	地储粮	
54	威海	乳山市		午极粮管所	C	3180	530	地储粮	
55	威海	乳山市		诸往粮管所	C	3420	2206	地储粮	
56	德州	禹城市	禹城市益民粮食储备库	石屯库区	C	8700	5000	托市粮	暂时没有收购地储粮任务或计划
57	德州	武城县	武城县粮食收储管理中心	蔡村收储站	C	7000	1200	商品粮等	暂未操作使用
58	德州	宁津县	宁津县粮油储备库	储备库分库	B	36000	5000	地储粮	出入库未使用, 内环流仓库无粮食。预计2018年6月份可使用
59	聊城	临清市	山东临清国家粮食储备库	主库区	B	65000	31700	托市粮、地储粮	暂未使用
60	聊城	东阿县	山东东阿国家粮食储备库	主库区	B	70000	40000	托市、中储、地储粮	暂未使用
61	聊城	茌平县	山东茌平国家粮食储备库	主库区(温陈库)	B	30000	14926	中储粮	出入库暂未使用, 预计2018年6月使用
62	聊城	茌平县	山东茌平国家粮食储备库	十里铺库	C	30000	17700	中储粮、托市粮	入库系统使用
63	聊城	茌平县	山东茌平国家粮食储备库	郝集库	C	11000	10000	地储粮	出入库系统全都使用
64	聊城	阳谷县	山东金富仓粮业有限公司	主库区	B	55000	48300	托市粮	出入库未使用, 两套系统, 具体使用时间不详
65	滨州	滨城区	山东滨城国家粮食储备库	本库区	B	6000	6000	托市粮	使用过一卡通系统
66	滨州	无棣县	无棣县粮食收储有限责任公司	信阳分公司	C	30000	13000	托市粮、地储粮	暂未使用, 仓库人员减少
67	滨州	无棣县		水湾一分库	C	15000	13000	托市粮	
68	滨州	无棣县		水湾中心库	B	5000	5000	地储粮	
69	滨州	惠民县	何坊储备粮管理所	何坊储备粮管理所	C	13000	13000	托市粮、地储粮	2017年收粮已使用
70	滨州	惠民县	清河粮站	清河粮站	C	6000	0		2017年收粮已使用
71	滨州	惠民县	淄角库区	淄角库区	C	15000	6650	托市粮、地储粮	暂未使用
72	滨州	博兴县	博兴县粮食储备军供管理中心	本库区	B				暂未使用
73	滨州	博兴县		庞家库	C	5500	5500	地储粮	暂未使用
74	滨州	邹平县	邹平县粮食储备库	邹平粮库	B	30000	30000	地储粮	暂未使用

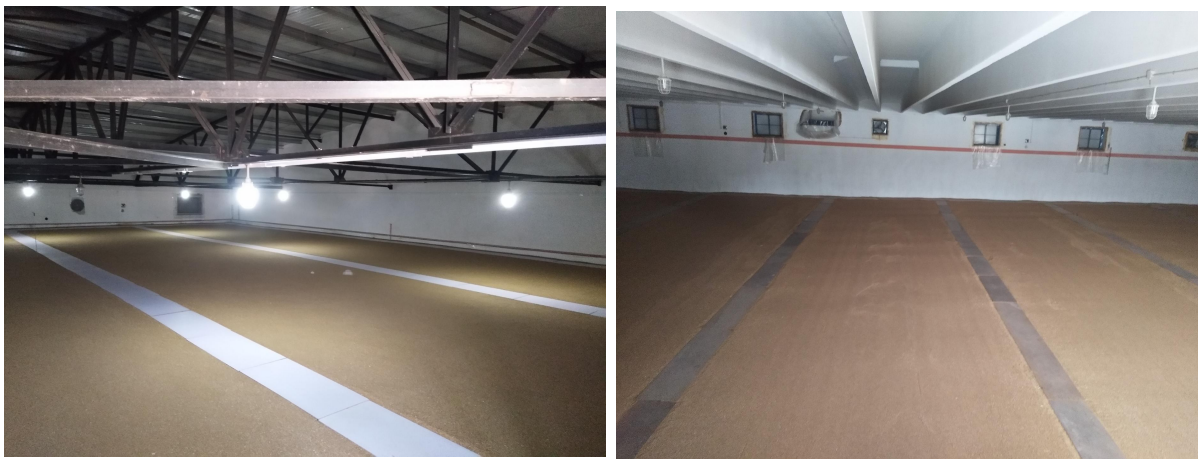
图2 东营市粮食储备库视频监控、粮情检测联通图



(3) 环境效益 (3分)

该指标主要考核库存粮食保鲜度，粮食保鲜度优得3分、良得2分，一般得1分，其他不得分。该指标主要涉及示范库、储备库建设内容中智能化粮仓模块，该模块主要包括粮库自动通风、内环流、粮温检测、数量监测、远程控制等项目改造。现场查看项目，部分粮仓内有存粮系统已投入使用，项目使用效果明显。由于自动通风、内环流的使用，及时清除粮食自身新陈代谢和储粮生物产生的异味，使粮食保持正常味道，粮食的新鲜程度得到明显提高；粮食品质得到优化，通过内环流系统的使用，确保粮食在正常温度下，延缓储粮生物的生长发育、减少粮食因生虫、生霉带来的污染。部分粮库改造的智能粮仓内未存放粮食，项目效果尚未显现。

图3 山东金富仓粮业有限公司-主库区、
肥城市粮食购销公司-高淤库粮仓存粮图



(4) 可持续影响 (2分)

该指标主要考察粮食收储能力或应急保障能力是否明显提升。粮食出入库作业智能化，通过运用物联网技术，以及软件与多种设备的集成调度运行，实现粮食收购入库业务、销售出库作业整个过程、各环节的智能化控制与自动化运行，提高收粮效率、提高粮食收储能力。智能化项目使粮库管理方式得到升级，提高了粮食库存数量、质量和粮情的监控预警能力，更加及时准确的掌握轮换计划的完成进度、轮换空仓情况和轮换风险，提高粮库的应急保障能力。

(5) 服务对象满意度 (5分)

该指标主要考察售粮农民或收粮户使用系统的满意度。现场采用调查问卷方式，对售粮农民采用当面或电话询问方式调查。调查显示农民对整套出入库系统满意度较高，有个别调查显示有对系统不够熟悉、操作不熟练的情况。

项目效果得分10.5分，得分率52.5%。

现场项目得分83.95分，得分率83.95%。

(二) 综合评价情况分析

1、项目决策 (16分)

项目决策包括资金分配一个二级指标，包括分配办法（10分）、分配结果（6分）两个三级指标。

山东省财政厅于2016年8月下发了《关于下达2016年“粮安工程”危仓老库维修专项资金预算指标及绩效目标的通知》（鲁财建指[2016]83号），文件将财政资金分配至每个库区。各地市财政局下发财政资金拨付文件，资金分配因素全面、合理；财政局、主管部门制定了专项资金管理办法，资金分配结果符合相关分配办法。项目建设过程中，库点个数有变更的，说明项目前期申报不充分、分配结果不够合理，酌情扣分。

项目决策指标得分15.91分，得分率99.44%。

2、项目管理（24分）

项目管理包括资金到位（5分）、资金管理（11分）、组织实施（8分）三个二级指标。

（1）资金到位（5分）

山东省财政厅2016年8月下发《关于下达2016年“粮安工程”危仓老库维修专项资金预算指标及绩效目标的通知》（鲁财建指[2016]83号），安排1个省级云平台项目412个库区，财政资金共26295万元。项目实际执行过程中，项目个数变更为406个，其中库区建设405个，收纳库建设减少7个，财政资金总额没有变化。截止考评时点，全省资金到位率92%，406个项目中有352个财政资金已全部拨付到位；17个地市和省直项目中有6个财政资金已全部下拨，其中日照市、莱芜市、省直项目拨款进度稍慢。财政资金到位以财政资金拨付至项目单位或支付给施工单位为考核标准，资金未全部到位的酌情扣分。

有43个项目全部或部分财政资金于2018年到位，项目资金未及及时到位但未影响项目进度，根据评分标准酌情扣分。

资金到位得分7.51分，得分率93.88%。

表18 财政专项资金到位情况表

单位：万元

市	项目个数	申请财政资金				财政资金到位					资金到位率
		合计	2015年	2016年	2017年	合计	2015年	2016年	2017年	2018年	
总计	406	26295	1255	23384	1656	24277.088	485	6599.95	15444.028	1748.11	92%
滨州市	16	1110	80	1030		1091.62	80	710.79	300.83		98%
德州市	29	2250	215	2035		2250		215	1791.09	243.91	100%
东营市	4	660	90	570		660	90	310	227.94	32.06	100%
菏泽市	67	3895	75	3820		3851.996	75	1515	2086.056	175.94	99%
济南市	12	775		775		682.48		410	272.48		88%
济宁市	51	2580		2580		2035.786		340	1370.756	325.03	79%
莱芜市	1	110	90	20		78		78			71%
聊城市	10	745		745		730		110	620		98%
临沂市	19	1505	80	1425		1494.096	80		1043.496	370.6	99%
青岛市	24	1560	75	1485		1555.5		280	1275.5		100%
日照市	9	630		630		417.16		7.16	300	110	66%
省直	14	3060	300	1104	1656	2218.71		644	1244.71	330	73%
泰安市	22	1055		1055		1055		110	885	60	100%
威海市	20	825		825		825		110	654.43	60.57	100%
潍坊市	19	1280		1280		1196		130	1066		93%
烟台市	25	1435	70	1365		1348.26	70	550	728.26		94%
枣庄市	44	1800	90	1710		1767.48	90	760	877.48	40	98%
淄博市	20	1020	90	930		1020		320	700		100%

(2) 资金管理 (8分)

资金管理包括资金使用 (5分)、财务管理 (3分) 两个指标。

① 资金使用

项目单位能够根据项目进度付款，项目整体付款进度为88%，18个主管部门中款项全部支付的有5个，省直部门和烟台市库区智能化改造未全部完工，付款金额与项目进度基本一致；东营市、威海市、泰安市款项已全部支付；其他地市项目基本

能够依据项目进度付款，项目付款率为90%以上，多是质保金未支付。莱芜市、滨州市、济宁市、枣庄市等6个市付款进度不足80%，付款进度稍慢。

表19 项目资金使用情况表

单位：万元

市	库区个数	财政资金	省级财政资金到位	县/市配套资金	实际投资额	付款金额	付款率
总计	406	26295	24277.088	964.96	27976.63	24707.64	88%
省直	14	3060	2218.71		1748.71	1768.54	101%
烟台市	25	1435	1348.26	133.87	1578.45	1587.66	101%
东营市	4	660	660	75	804.47	804.47	100%
威海市	20	825	825	33.77	864.64	864.64	100%
泰安市	22	1055	1055		1229.83	1229.50	100%
聊城市	10	745	730	94.54	827.72	787.72	95%
德州市	29	2250	2250		2394.98	2276.94	95%
菏泽市	67	3895	3851.996	40	4402.20	4163.53	95%
临沂市	19	1505	1494.096	100	1592.32	1442.15	91%
淄博市	20	1020	1020	72.58	1228.18	1100.65	90%
济南市	12	775	682.48		910.16	757.37	83%
青岛市	24	1560	1555.5	280.52	2000.43	1662.55	83%
潍坊市	19	1280	1196	61.61	1552.00	1221.27	79%
日照市	9	630	417.16		695.75	543.22	78%
枣庄市	44	1800	1767.48	2.87	1874.54	1391.73	74%
济宁市	51	2580	2035.786	30.2	2788.20	2048.23	73%
滨州市	16	1110	1091.62	40	1341.54	979.49	73%
莱芜市	1	110	78		142.51	78.00	55%

②财务管理

项目实施单位有资金管理、费用支出等管理制度，财务管理制度健全、合法，项目实施按照管理制度执行，会计核算规范、完整。多数项目单位能够提供智能化升级专项资金管理办法和相关财务制度，资金使用及项目会计核算能够按照相关项目制度执行，财务制度健全、会计核算规范。

资金管理得分7.85分，得分率99.13%。

(3) 组织实施 (8分)

组织实施指标包括组织机构（2分）、管理制度（6分）两个指标。

①组织机构

各项目主管部门、项目单位成立项目管理小组，责任分工明确、具体，保证项目顺利完工。例如：青岛即墨市粮食办公室下发《关于成立粮库智能化升级建设工作小组的通知》（即粮字〔2017〕16号），成立智能化升级项目小组，全面负责项目的跟踪服务工作，统筹协调解决项目推进过程中存在的问题，确保项目建设顺利实施。

②管理制度

粮库智能化升级改造项目以各市、县（市/区）主管部门为主导，成立了项目领导小组，制定了项目管理制度及配套保障措施。项目管理制度主要包括以下几个方面：一是进一步细化项目实施方案，明确职责分工；二是加强资金监管，确保财政和企业自筹资金全部到位；三是落实项目建设流程，建立项目管理档案，公示项目相关信息，督查工程进度。四是项目实施期间，安排专人加强现场管理，负责项目验收，确保项目建设进度和质量。项目能够按照项目管理制度执行，多数项目能够按照项目计划进度完工。项目实施过程中，部分项目单位实际投资额中包含笔记本电脑、打印机、复印机、空调等其他办公设备的，根据涉及金额大小酌情扣分。例如：山东省梁山粮食储备库补充协议调增华为手机9台、笔记本电脑8台，金额共79800元；利津县粮食储备库补充协议调增手机2台、手机移动套餐18个（三年期）、打印机、笔记本等金额共计96960元。多

数补充协议未经过主管部门批复，潍坊市寒亭区粮食收储中心、山东省寿光粮食储备库项目内容变更，有县级主管部门和财政局批复文件。新增加办公设备部分与项目相关性不强，根据金额大小酌情扣分。云平台上传资料，缺少自评报告、合同、收付款凭证等主要资料的，酌情扣分。

组织实施得分6.08分，得分率76%。

项目管理一级指标得分21.44分，得分率89.33%。

3、项目产出（40分）

项目产出主要包括产出数量（15分）、产出质量（15分）、产出时效（5分）、产出成本（5分）四个指标。

（1）产出数量-智能化升级库点数量

该指标主要考核库点智能化升级改造数量是否达到项目申报时的库点数量。库点数量变更主要有：烟台招远市6个收纳库项目变更为1个储备库项目；枣庄驿城区枣庄金丰粮油购销公司2个收纳库项目变更为1个收纳库项目；临沂临沭县粮油购销经营中心白旄库点因粮库年久失修不再建设，资金调整到储备库建设中；菏泽市粮油中转储备库定陶分库储备库建设项目变更为收纳库项目，剩余资金用于吕陵分库储备库建设项目中。库点建设有变更，说明项目申报准备工作不充分。截止考评时点有202个库区完成库区智能化升级建设任务，粮食管理系统能够与省级云平台实现互联互通。项目建设未完工或未实现互联互通的，给予酌情扣分。

产出数量得分13.97分，得分率93.13%。

（2）产出质量-智能化升级改造质量

该指标主要考核库点智能化升级改造质量是否达到规定的标准。智能化升级项目以“信息化”为核心，为粮库建设一个统一的“粮库信息系统软件平台”，通过各类信息的共享、整合与利用，推进粮库业务规范化、作业智能化以及经营管理科学化，主管部门开展远程监控、指挥调度更加有效。智能化升级项目通过招标方式，选择优质施工单位进行项目建设，项目建设基本能够按照计划进度推进，大部分项目设备安装调试已完工。项目完工后，金钟集团、浪潮集团组织项目培训，因库区工作人员老龄化、部分库区系统使用率较低等情况，现场查看时部分库区人员存在不会操作或操作不熟练的情况，项目培训效果有待加强。项目经过了项目单位与施工单位验收、监理验收、第三方审计、主管部门验收，其中有81个项目提供了第三方审计报告，有23个项目有主管部门验收文件。

产出质量得分14.64分，得分率97.6%。

（3）产出时效-智能化升级进度

该指标主要考核智能化升级项目进度，项目考评时点为2018年2月末，全部完工的得满分，完工率低于60%的不得分，未全部完工的根据指标要求，给予扣分。截止到2018年2月除2017年资金项目外，智能化升级设备安装调试工作大部分已完成。2018年3月省粮食局对全省库区互联网专线安装工程统一招标，中国移动通信集团山东有限公司中标并于2018年4月份开始施工。根据金钟集团、浪潮集团提供的互联互通数据，将互联互通情况考虑在内，作为项目是否完工的一个重要参数。库区互联互通分为三部分，分别是库内地址、视频监控、数据上传。

有2部分、1部分或全部未联通的项目进度分别为95%、92%、90%。截止到项目考评时点，有379个库区项目基础工程已完工；有8个项目因有小部分设备未安装或工程未完工，项目进度在100%-90%；有18个项目项目进度低于60%，包含2017年资金项目11个，其他7个项目为2016年资金，分为临沂临沭粮油购销经营中心、烟台招远粮食收储管理中心、日照粮食储备库储备库建设项目和枣庄市4个项目（山东枣庄国家粮食储备库有限公司、枣庄市粮食储备库、枣庄市市中区粮食收储管理中心、枣庄市峰城区粮食储备库-肖桥库）。产出时效得分4.32分，得分率86.4%。

表20 各市互联互通数据汇总

市	项目个数	项目基础工程完工情况						考虑互联互通后完工情况					
		≥100%	100% > ≥90%	90% > ≥80%	80% > ≥70%	70% > ≥60%	<60%	≥100%	100% > ≥90%	90% > ≥80%	80% > ≥70%	70% > ≥60%	<60%
合计	406	379	8	0	0	1	18	202	185	0	0	1	18
滨州市	16	15	1					8	8				
德州市	29	29						16	13				
东营市	4	4						4					
菏泽市	67	66	1					37	30				
济南市	12	12						8	4				
济宁市	51	50	1					27	24				
莱芜市	1		1						1				
聊城市	10	10						6	4				
临沂市	19	18					1	17	1				1
青岛市	24	24						8	16				
日照市	9	8					1	3	5				1
省直	14	2				1	11	2				1	11
泰安市	22	21	1					10	12				
威海市	20	17	3					3	17				
潍坊市	19	19						7	12				
烟台市	25	24					1	8	16				1
枣庄市	44	40					4	31	9				4

淄博市	20	20					7	13			
-----	----	----	--	--	--	--	---	----	--	--	--

表21 2016年项目延期建设情况表

序号	单位名称	库区名称	库区类别	项目建设情况	进度	项目延期原因
1	临沭县粮油购销经营中心	临沭县粮食储备库	储备库	实物到场,尚未安装	20%	收纳库项目资金调整至储备库,库区无网络,延期建设
2	山东枣庄国家粮食储备库有限公司	本库区	储备库	部分到货部分安装	30%	库区改造,延期建设
3	枣庄市粮食储备库	本库区	储备库	部分到货部分安装	30%	库区改造,延期建设
4	枣庄市市中区粮食收储管理中心	市中区粮食储备库	储备库	部分到货部分安装	25%	库区改造,延期建设
5	枣庄市峰城区粮食储备库	肖桥库	收纳库	正在发货中	15%	库区变更,延期建设
6	招远市粮食收储管理中心	本库区	储备库	货到了未安装	20%	库区改造,延期建设
7	山东省日照粮食储备库	老库区	收纳库	货未发	10%	库区改造,延期建设

(4) 产出成本-智能化升级投资成本

该指标主要考核项目实际投资额情况,投资总额高于招标金额的得5分,低于招标金额高于财政补助的,按比例酌情扣1-3分,低于财政补助金额的不得分。智能化升级2016年项目采用全省统一招标方式,招标金额较计划投资额有节约。项目实施过程中,根据库区实际建设情况合同金额有调整,实际投资额有变化。全省406个项目有128个实际投资额小于招投标金额,其中有18个因项目未完工(项目进度60%以下)实际投资额较小,其余110个项目实际投资成本未达到招投标金额。在不考虑18个未完工项目情况下,有47个项目财政资金有结余,结余金额105.14万元。有部分库区项目拨付尚未全部到位,财政资金尚留存在财政局;有24个库区财政资金已拨付至库区,结余资金留在库区金额为47.33万元。产出成本得分3.82分,得分率76.4%。

表22 投资额与招标金额对比表

单位：万元

市	县	库区类别	项目个数	实际投资额	中标金额	实际投资与中标金额对比
总计			110	5296.55	5865.26	-568.71
滨州市	沾化区	C	3	59.54	71.61	-12.07
德州市	乐陵市	B	1	110	138.83	-28.83
		C	1	20	20.46	-0.46
	临邑县	B	1	113	138.83	-25.83
	陵城区	B	1	110	138.83	-28.83
		C	1	20	20.46	-0.46
	齐河县	B	1	110	138.83	-28.83
		C	2	40	40.92	-0.92
	市直	B	4	469.7	555.32	-85.62
		C	3	60	61.38	-1.38
	武城县	B	1	110	138.83	-28.83
		C	2	40	40.92	-0.92
禹城市	C	1	20	20.46	-0.46	
东营市	广饶县	B	1	126.12	141.08	-14.96
菏泽市	成武县	B	1	137.31	138.83	-1.52
		C	3	59.99	61.38	-1.39
	定陶区	C	7	140.09	143.22	-3.13
	东明县	C	1	20	20.46	-0.46
	巨野县	B	1	117.8	138.83	-21.03
		C	1	20.18	20.46	-0.28
	牡丹区	B	2	273.12	277.66	-4.54
		C	1	19.91	20.46	-0.55
	市直	B	3	408.17	416.49	-8.32
		C	11	221.42	225.06	-3.64
曹县	C	1	20	20.46	-0.46	
济南市	济阳县	C	2	46.72	47.74	-1.02
济宁市	嘉祥县	B	2	252.22	277.66	-25.44
	曲阜市	B	1	106.95	138.83	-31.88
		C	3	54.31	61.38	-7.07
	任城区	C	5	100	102.3	-2.3
	市直	B	1	115.67	138.83	-23.16
	微山县	B	1	136.61	138.83	-2.22
		C	4	79.98	81.84	-1.86
	汶上县	C	1	19.67	20.46	-0.79
	兖州区	B	1	124.23	138.83	-14.6
		C	1	20.03	20.46	-0.43
	鱼台县	B	1	137.03	138.83	-1.8
		C	3	59.99	61.38	-1.39
	邹城市	B	1	129.34	138.83	-9.49
		C	5	99.98	102.3	-2.32
聊城市	茌平县	B	1	134.79	138.83	-4.04

临沂市	罗庄区	C	1	20	20.46	-0.46
泰安市	岱岳区	C	5	100.93	102.3	-1.37
	新泰市	B	1	133.54	138.83	-5.29
		C	1	20	20.46	-0.46
威海市	乳山市	B	1	111.4	141.08	-29.68
		C	5	103.12	119.35	-16.23
	文登区	B	1	110.56	141.08	-30.52
		C	6	123.13	143.22	-20.09
潍坊市	高密市	B	1	110	141.08	-31.08

表23 投资额与财政资金对比表

单位：万元

序号	市	县	库区名称	库区	库区类别	财政资金	财政资金到位	实际投资额	结余资金	资金结余在库区
合计						2595	2051.15	2489.86	105.14	47.33
1	烟台市	栖霞市	栖霞市粮食收储管理中心	栖霞粮食储备库	B	150	141.26	141.26	8.74	
2	潍坊市	临朐县	临朐县粮食收储公司	纸坊站	B	150	70	141.14	8.86	
3	济宁市	曲阜市	曲阜市国家粮食储备库	中心库	B	110	110	106.95	3.05	3.05
4	济宁市	曲阜市	曲阜市国家粮食储备库	有朋分库	C	20	20	14.99	5.01	5.01
5	济宁市	曲阜市	曲阜市国家粮食储备库	彭村分库	C	20	20	19.32	0.68	0.68
6	济宁市	汶上县	汶上县天仓粮食收储中心	康驿收储所	C	20	20	19.67	0.33	0.33
7	济宁市	梁山县	梁山县鲁南粮食购销中心	韩岗站	C	25	7.5	24.86	0.14	
8	济宁市	梁山县	梁山县鲁南粮食购销中心	大路口站	C	25	7.5	24.85	0.15	
9	济宁市	梁山县	梁山县鲁南粮食购销中心	徐集站	C	25	7.5	24.86	0.14	
10	济宁市	梁山县	梁山县鲁南粮食购销中心	汇丰站	B	150	60	149.61	0.39	
11	济宁市	梁山县	梁山县鲁南粮食购销中心	李官屯站	C	25	7.5	24.86	0.14	
12	济宁市	梁山县	山东省梁山粮食储备库	粮食物流中心库区	B	150	0	149.55	0.45	
13	临沂市	兰陵县	兰陵县瑞仓粮油购销有限公司	本库区	C	25	20	20.57	4.43	
14	临沂市	蒙阴县	蒙阴县粮食收储管理中心	本库区	B	150	148.64	148.64	1.36	
15	滨州市	无棣县	无棣县粮食收储有限责任公司	信阳分公司	B	150	150	141.13	8.87	8.87
16	滨州市	无棣县	无棣县粮食收储有限责任公司	水湾一分库	C	25	25	23.87	1.13	1.13
17	滨州市	无棣县	无棣县粮食收储有限责任公司	水湾中心库	C	25	25	23.87	1.13	1.13
18	滨州市	沾化区	滨州市沾化区粮食收储公司	泊头库区	C	20	15.39	19.24	0.76	
19	滨州市	沾化区	滨州市沾化区粮食收储公司	古城库区	C	20	15.4	19.25	0.75	
20	菏泽市	市直	菏泽市粮油中转储备库定陶分库	定陶分库（仿山库）	C	25	25	24.88	0.12	0.12
21	菏泽市	市直	菏泽市粮油购销储运公司	二分库	C	20	20	19.84	0.16	0.16
22	菏泽市	市直	菏泽市粮油购销储运公司	曹县孔庄分库	C	20	20	19.84	0.16	0.16
23	菏泽市	市直	菏泽市粮油购销储运公司	曹县邵庄分库	C	20	20	19.84	0.16	0.16
24	菏泽市	单县	单县新建粮油购销有限公司	本库区	C	25	25	24.86	0.14	0.14
25	菏泽市	鄄城县	鄄城县华尔粮油购销有限公司	丁长储备库	B	150	150	144.20	5.80	5.80

			司							
26	菏泽市	鄄城县	鄄城县华尔粮油购销有限公司	随官屯仓库	C	25	25	24.58	0.42	0.42
27	烟台市直管县	莱阳市	莱阳市粮食收储管理中心	储备库	B	150	114	141.26	8.74	
28	烟台市直管县	莱阳市	莱阳市粮食收储管理中心	山前店收储管理站	C	25	19	23.87	1.13	
29	烟台市直管县	莱阳市	莱阳市粮食收储管理中心	谭格庄收储管理站	C	25	19	23.87	1.13	
30	烟台市直管县	莱阳市	莱阳市粮食收储管理中心	高格庄收储管理站	C	25	19	24.87	0.13	
31	烟台市直管县	莱阳市	莱阳市粮食收储管理中心	冯格庄收储管理站	C	25	19	23.87	1.13	
32	潍坊市直管县	安丘市	安丘市地方储备粮管理中心	中心库	B	150	150	141.09	8.91	8.91
33	潍坊市直管县	安丘市	安丘市地方储备粮管理中心	永贞粮站	C	25	25	23.87	1.13	1.13
34	潍坊市直管县	安丘市	安丘市地方储备粮管理中心	黄旗堡粮站	C	25	25	23.87	1.13	1.13
35	泰安市直管县	宁阳县	泰安鲁粮面粉有限公司	农场库区	B	150	150	149.84	0.16	0.16
36	日照市直管县	莒县	莒县粮食收储管理中心	闫庄库	C	25	-	23.87	1.13	
37	日照市直管县	莒县	莒县粮食收储管理中心	浮来库	C	25	-	23.87	1.13	
38	临沂市直管县	郯城县	郯城县粮食收储管理中心	中心库	B	150	150	149.40	0.60	0.60
39	临沂市直管县	郯城县	郯城县粮食收储管理中心	港上分库	C	25	25	24.83	0.17	0.17
40	临沂市直管县	平邑县	平邑华粮粮油购销有限公司	保太库点	C	25	20.456	20.46	4.54	
41	聊城市直管县	莘县	山东莘县国家粮食储备库	俎店库区	C	25	20	20.86	4.14	
42	聊城市直管县	莘县	山东莘县国家粮食储备库	张鲁库区	C	25	20	20.86	4.14	
43	聊城市直管县	莘县	山东莘县国家粮食储备库	观城库区	C	25	20	20.86	4.14	
44	滨州市直管县	惠民县	惠民县圣鑫粮食购销有限公司	淄角库区	C	25	25	24.19	0.81	0.81
45	滨州市直管县	阳信县	阳信县地方粮食储备库	商店库区	C	25	25	23.87	1.13	1.13
46	滨州市直管县	阳信县	阳信县鸿成粮食购销有限公司	水落坡库区	C	25	25	23.87	1.13	1.13
47	菏泽市直管县	曹县	曹县地方粮食储备库	梁堤头库区	C	25	25	20.00	5.00	5.00

项目产出得分36.75分，得分率91.87%。

5、项目效果（20分）

项目效果指标包括经济效益（5分）、社会效益（5分）、环境效益（3分）、可持续性影响（2分）、服务对象满意度（5分）。

（1）经济效益（5分）

该指标主要考核库区智能化升级改造后是否与省级云平台实现互联互通，主要业务数据能够完全实现互联互通（5分），基本实现互联互通（3分），不能实现互联互通不得分。部分项目完工后与省级云平台实现了双向互联互通，并已投入使用，

系统的使用提高了工作效率，节约了人工成本。示范库和储备库智能化升级改造项目中包含智能化粮仓的建设，粮情检测、内环流、控制粮食数量及视频监控等方面应用效果明显，粮食保鲜度、品质得到提高，企业经济效益有所增加。根据2018年3月30日及4月26日测试结果，有206个库区已经实现双向互联互通，其中有4个库区因小部分设备尚未安装，项目整体进度未达到100%。

经济效益得分3.43分，得分率68.6%。

表24 智能化升级项目互联互通明细表

市	总计	云平台	项目联通百分比/项目数量								
			0%		30%		60%		100%		
			B	C	B	C	B	C	A	B	C
总计	406	1	9	20	33	74	24	39	5	81	120
滨州市	16				1	6		1	1	3	4
德州市	29			2		1	6	4	1	7	8
东营市	4								1	2	1
菏泽市	67			6	5	16	2	1		17	20
济南市	12					2	1	1		4	4
济宁市	51		2	3	4	13	1			8	20
莱芜市	1									1	
聊城市	10			1	1	1	1			3	3
临沂市	19		1			1			1	6	10
青岛市	24				2	4	5	5		5	3
日照市	9				1	1	2	2		1	2
省直	14	1	1	1	9		1		1		
泰安市	22			3		5	1	3		5	5
威海市	20				1	3		10		3	3
潍坊市	19				3	8	1			5	2
烟台市	25		2	2	3	9	1			3	5
枣庄市	44		2	2	1	1	1	6		6	25
淄博市	20		1		2	3	1	6		2	5

(2) 社会效益 (5分)

该指标主要考核粮库视频监控和粮情检测是否能够实现远程监测，智能化管理是否有效提升。能够有效提升的得5分，否

则酌情扣分，智能化系统未运行不得分。截止考评时点有255个库区视频监控已联通，345个库区数据上传已联通。未联通的主要原因是部分库区比较偏远，库区没有网络、无专用IP地址。各粮食库区通过与省级云平台连接，视频监控和粮情检测能够实现远程监测，库区实时情况和数据得到共享，智能化管理水平有效提升。视频监控、粮情检测、数据上传等未联通的酌情扣分。

社会效益得分2.35分，得分率47%。

（3）环境效益（3分）

该指标主要考核库存粮食保鲜度，粮食保鲜度优得3分、良得2分，一般得1分，其他不得分。该指标主要涉及示范库、储备库建设内容中智能化粮仓模块，该模块主要包括粮库自动通风、内环流、粮温检测、数量监测、远程控制等项目改造。粮库智能化升级改造，提升了库区内监测、管理水平，库区数据得到共享，通过手机智能终端能够实时监测库区情况。系统根据库内小型气象站的监测数据，识别气温、粮温变化情况，自动开启排风扇进行排积热通风。环流通风系统，能够根据温度差自动开启环流机，降低粮堆的高温，实现了低温储粮、绿色储粮。智能化项目升级系统的投入应用彻底改变了原来储存粮食靠人工模糊判断的现状，实现了粮情数据自动采集分析、自动通风降温、降湿，既减少了企业的储存成本、提高了粮食保鲜度和粮食的储存品质。

环境效益得分1.96分，得分率65.33%。

（4）可持续影响（2分）

该指标主要考察粮食收储能力或应急保障能力是否明显提升。智能化升级系统实现了粮食仓储业务管理的自动化、信息化、使得企业管理和仓储管理整体水平不断提高。系统使粮食入库出库效率有较大提升，人工效率有提升；系统实现了计量称重环节的无人值守和自动扦样、质量盲检，减少了人为因素干扰，确保了粮食数量的准确性、粮食的质量；门禁系统对车辆车牌号自动识别、抓拍，实现了不停车快速进出，提高了入库期间车辆的报岗登记流程的时间和准确性。智能化的管理水平的提升和人工效率的提高，使得粮食收储能力或应急保障能力有所提升。

环境效益得分1.01分，得分率50.5%。

（5）服务对象满意度（5分）

该指标主要考察售粮农民或收粮户使用系统的满意度。现场采用调查问卷方式，对售粮农民采用当面或电话询问方式调查。先进的出入库一卡通系统，能减轻客户出入库的繁琐，提高了出入库工作效率，财务结算准确快捷，缩短了出入库时间，增加了售粮农户的收入，有力保障农民的利益。

服务对象满意度得分1.98分，得分率39.6%。

项目效果得分10.73分，得分率53.65%。

项目综合得分得分84.83分，得分率84.83%。

（三）分市评价得分及结论

1、各地市评价得分情况

智能化升级项目评价得分84.83分，等级良。18个项目（包括省直）中得分等级良的16个，得分等级中的2个。

排名前三名的是济南市、东营市和青岛市。济南市12个项目全部完工，有8个项目实现双向互联互通，签订的补充协议中涉及的办公用设备较少。东营市项目资料齐全、库区管理规范。青岛市24个项目已全部完工，财政资金已全部拨付到位，大部分库区提供资料齐全。

排名后三名的是鲁粮集团、日照市、烟台市。鲁粮集团13个库区中有11个项目涉及到2017年度资金，项目尚未完工。日照市有9个项目中有1个项目尚未完工，有4个项目未提供资料。山东省日照粮食储备库因老库区不适合存粮，建设地址调整到新库区，新库区尚在建设中，智能化升级项目延期建设。烟台市25个库区有1个项目未完工，有17个项目未实现双向互联互通。招远市粮食收储管理中心地方粮食储备库因库区改造，项目延期建设。

表25 各地市绩效评价得分表

排名	所在市	平均分	各市得分等级	得分优的个数	得分为良的个数	得分为中的个数	得分为差的个数	总体项目个数
	总计	84.82	良	146	196	54	10	406
1	济南市	88.83	良	7	4	1		12
2	东营市	88.13	良	2	2			4
3	青岛市	87.87	良	8	16			24
4	德州市	87.67	良	10	18	1		29
5	莱芜市	86.80	良		1			1
6	聊城市	86.54	良	2	8			10
7	威海市	86.52	良	4	16			20
8	淄博市	86.14	良	7	12	1		20
9	菏泽市	85.99	良	23	35	9		67
10	泰安市	85.90	良	7	14	1		22
11	枣庄市	85.32	良	28	11	1	4	44
12	临沂市	85.05	良	5	13	0	1	19
13	济宁市	84.44	良	23	16	12		51
14	滨州市	84.33	良	6	3	7		16
15	潍坊市	83.81	良	2	15	2		19
16	烟台市	82.44	良	8	9	7	1	25

17	日照市	79.09	中	2	3	3	1	9
18	省直	65.89	中	2		9	3	14

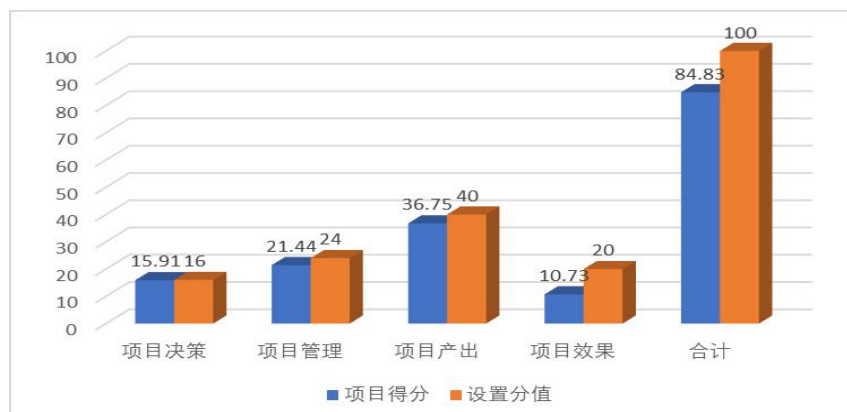
2、项目一级指标得分

表26 项目一级指标得分情况表

一级指标	设置分值	项目得分	得分率	等级
合计	100	84.83	84.83%	良
项目决策	16	15.91	99.44%	优
项目管理	24	21.44	89.33%	良
项目产出	40	36.75	91.88%	优
项目效果	20	10.73	53.65%	差

项目决策维度得分为15.91分(满分为16分),得分率为99.44%;项目管理维度得分为21.44分(满分为24分),得分率为89.33%;项目产出维度得分为36.75分(满分为40分),得分率为91.88%;项目效果维度得分10.73分(满分20分),得分率53.65%,扣分原因主要是大部分项目尚未开始投入使用,部分粮仓内未存放粮食,项目效果不够明显。项目决策和项目产出维度评价等级优秀,项目管理评价等级良,项目效果评价等级差。四个一级指标有两个绩效评级等级为优,一个为良,一个为中,智能化系统使用管理方面需要加强,项目运用效果方面尚有较大提升空间。

图4 项目一级指标得分分析图



五、主要经验及做法、存在的问题和建议

（一）主要经验及做法

1、云平台项目运行效果较好

山东省粮食流通管理云平台项目建设分为一期和二期两个阶段，目前一期建设已通过专家组验收，云平台（二期）处于监理竣工验收完毕，需求均已扎口，目前正处于试运行及功能提升阶段。云平台（一期）采用一体化的云计算架构，并采用模块化设计和云端部署，实现了宏观调控、仓储管理、粮安工程等十多项主要功能，能够满足粮食流通管理需要，快速地随业务需求变化扩展软硬件服务能力，并能够与相关信息系统对接，实现数据共享和互联互通。山东省粮食流通管理云平台（二期）已实现各业务处室业务功能的深度挖掘以及实现与市县区各级粮食行政管理部门、粮食储备库、涉粮单位之间的数据交互共享，实现数据的综合分析利用。目前云平台项目运行状态良好，各行政管理部门，涉粮企事业单位网络协同办公，实现了数据上传与共享，提升了工作效率。

3、粮库智能化升级初见成效

粮食智能化是发展是推进粮食储备现代化、高效化的重要途径，对粮食安全生产有着重要的意义。通过智能化粮库升级建设，实现了对粮仓的智能化、自动化管控；实现了科学储粮、绿色储粮；做到了在仓外对仓内进行虫害、气体多指标综合在线检测的目标，改善了工作环境，提高了劳动效率。2015-2016年部分项目已投入使用，例如：山东淄博东郊国家粮食储备库、滕州市地方粮食储备库、东营市粮食储备库等系统投入使用后，

粮库智能化管理水平提高，有效缩短了入库出库的时间提高了工作效率，系统数据与账面数据保持一致；在检测存粮状况方面，为测量工了更加准确的数据，对粮情分析提供了有利的保障，确保了存粮的安全性。粮库智能化系统将库区办公、财务、出入库、安保、质量粮情检测统一，系统能够与省级云平台对接，方便管理人员查询和操作；能够根据天气及粮情变化做到自动内环流均衡粮温和自动排积热通风，确保粮食安全；能减轻客户出入库的繁琐，提高出入库效率，为农民带来效益。项目实施后为实现储粮标准化、现代化、科学化及为国家储粮安全和科学储粮打下坚实基础。

（二）存在的问题

1、补充协议签订不够规范。多数库区在招标合同的基础上，依据库区实际情况签订了补充协议，但部分库区补充协议内容与项目关系不大，购置设备也未在库区使用。例如：宁津县粮油储备库、淄博市周村区粮食局军粮供应站补充协议中有购置办公设备，现场实际查看时有部分设备存放在粮食局使用。

2、项目系统、设备管理不完善。截止考评时点大部分库区设备均已调试安装完毕，库区设备能够正常使用。现场查看时，大部分库区设备已归档入账，设备能够妥善管理并且达到可使用状态，例如泰安市东岳粮库、肥城市粮食购销公司高淤库设备管理较好，库区设备采用防尘罩保护。但也有部分库区设备放置无秩序，现场查看时存在设备未安装、设备查找困难的情况。例如无棣县粮食收储有限责任公司储备库项目有部分设备

放置在其他库区，库区管理人员对设备不熟悉，实物不能及时找到。

3、系统操作不熟练。项目安装完毕后，施工单位对库区人员有进行项目操作培训，但由于部分库区人员老龄化严重或尚在粮食轮换期内，使用频率不高等原因，库区人员系统操作不熟练。例如泰安鲁粮面粉有限公司农场库、东疏库区人员操作不熟练，项目培训不到位。

（三）建议

1、建议合同补充协议变更，经过主管部门批复。潍坊市寒亭区、寿光市、高密市等小部分库区项目内容变更时经过了主管部门及县财政的批复，但大部门项目未经过批复。协议经过批复可以规范合同变更内容、加强项目建设管理，加强财政资金使用规范性、合理性。

2、加强项目资产管理。智能化升级项目设备较零散，项目在入账时，可后附设备备查清单，实物可依据项目操作过程连续编号，既可与中储粮设备区分、又方便设备日常管理。

3、采取多种方式，增强培训效果。根据库区人员老龄化、系统使用频率和系统专业化等情况，建议施工单位可录制操作视频和系统日常问题解决办法视频，可上传至网络方便库区人员随时查看。库区人员根据视频，能够正常操作系统或能够处理日常系统问题，解决实际操作问题和售后问题。

附件：

（1）附件1：智能化升级项目粮库工作人员调查问卷样表

- (2) 附件2: 智能化升级项目售粮农民调查问卷样表
- (3) 附件3: 山东省2016年“粮安工程”危仓老库维修专项资金--智能化升级项目绩效评价整体打分表
- (4) 附件4: 智能化升级项目绩效评价打分明细表

济南麦琳企业管理咨询有限公司

业务负责人签字:

2018年6月

附件1：智能化升级项目粮库工作人员调查问卷样表

问卷调查

库区

尊敬的先生（女士）：

您好！现就山东省智能化粮库建设情况进行调查，请在以下您认为相符的选项后面括弧内划勾。

您的年龄：

30岁以内（ ）；30-50岁；50岁以上（ ）。

您在粮库的岗位：

管理人员（ ）；仓库保管员（ ）；直接办理入库手续的经办人员（ ）。

1、粮库智能化升级系统能否熟练操作？操作过程中有何困难？

2、粮库智能化建设各项目模块应用效果如何？

很好（ ） 一般（ ） 差（ ）

3、您认为农民卖粮，等待时间是否比以前减少了？

明显减少（ ） 有减少但不明显（ ） 没有减少（ ）

4、您认为新的计重方式是否比以前更准确了？

是（ ） 否（ ）

5、您认为智能化粮库建设后对粮食保管质量有无提高？

明显提高（ ） 有提高但不明显（ ） 没有提高（ ）

6、您认为智能化粮库建设后对粮库整体管理水平有无提高？

明显提高（ ） 有提高但不明显（ ） 没有提高（ ）

7、您认为智能化粮库建设给粮库带来的好处是？

8、您认为智能化粮库建设还有什么不足？

请按百分制给智能化粮库建设效果打分（ ）

谢谢！

附件2：智能化升级项目售粮农民调查问卷样表

问卷调查--卖粮户

尊敬的先生（女士）：

您好！现就山东省智能化粮库建设情况进行调查，请在以下您认为相符的选项后面括弧内划勾。

您的年龄：

30岁以内（ ）； 30-50岁； 50岁以上（ ）。

您的主要收入来源：

农业（ ）； 工商业（ ）； 其他（ ）。

1、您到粮库卖粮，等待时间是否比以前减少了？

明显减少（ ）； 有减少但不明显（ ）； 没有减少（ ）

2、您认为新的计重方式是否比以前更准确了？

是（ ）； 否（ ）。

3、您对粮库收粮工作技术方面是否满意？

非常满意（ ）； 满意（ ）； 不满意（ ）。

4、您对粮库收粮工作服务方面是否满意？

非常满意（ ）； 满意（ ）； 不满意（ ）。

5、您认为智能化粮库建设还有什么不足？

请按百分制给智能化粮库建设效果打分（ ）

谢谢！

附件3：山东省2016年“粮安工程”危仓老库维修专项资金—智能化省级

项目绩效评价整体打分表

一级指标	二级指标	三级指标	评价标准	得分
项目决策	资金分配	分配办法	办法健全、规范得5分，否则酌情扣分；因素选择全面、合理得5分，否则酌情扣分	10.00
		分配结果	项目符合相关分配办法得2分，否则不得分；资金分配合理得4分，否则得0分	5.91
项目管理	资金到位	到位率	得分=项目实际到位资金/计划到位资金*5分	4.71
		到位时效	及时到位（3分），未及时到位但未影响项目进度（2分），未及时到位并影响项目进度（0分）。	2.80
	资金管理	资金使用	虚列（套取）扣1-5分，支出依据不合规扣1分，截留、挤占、挪用扣3-5分，超标准开支扣2-5分。	4.87
		财务管理	财务制度健全得1分，严格执行制度得1分，会计核算规范得1分，否则不得分	2.98
	组织实施	组织机构	机构健全、分工明确各得1分，否则，不得分	2.00
		管理制度	项目管理制度建立健全得2分；严格执行相关项目管理制度得4分；否则酌情扣1-6分。	4.08
项目产出	产出数量	库点维修改造数量	得分=15分*库点维修改造数量/项目申报规划维修改造库点数量。	13.97
	产出质量	库点维修改造质量	得分=15分*维修改造达标库点数量/项目申报规划维修改造库点数量	14.64
	产出时效	库点维修改造进度	截至2017年8月底完工率≥80%（5分），80%>完工率≥75%（4分），75%>完工率≥70%（3分），70%>完工率≥65%（2分），65%>完工率≥60%（1分），完工率<60%（不得分）。	4.32
	产出成本	库点维修改造成本	库点维修改造成本控制在申报投资额范围内得5分，否则不得分。	3.82
项目效果	经济效益	改造仓房宜存率	宜存率较上年提高（5分），宜存率持平（3分），宜存率下降不得分。	3.43
	社会效益	库存监管智能化水平或仓容	库存监管智能化水平有效提升或仓容明显提升得5分，否则酌情扣分，智能化系统未运行或仓容无变化不得分。	2.35
	环境效益	粮情监测环境或库存粮食保鲜度	粮情监测环境或粮食保鲜度优得3分、良2分、一般得1分，其他不得分。	1.96
	可持续影响	粮食收储能力或应急保障能力	粮食收储能力或应急保障能力明显提升得2分，一般提升得1分；否则不得分。	1.01
	服务对象满意度	售粮农民满意度	抽样调查售粮农民满意度≥90%（5分），90%>满意度≥80%（4分），80%>满意度≥70%（3分），70%>满意度≥60%（2分），满意度<60%（不得分）。	1.98
项目平均分				84.83

附件4：智能化升级项目绩效评价打分明细表

所属县	单位名称	库区名称	合计	分配办法	分配结果	到位率	到位时效	资金使用	财务管理	组织机构	管理制度	产出数量	产出质量	产出时效	产出成本	经济效益	社会效益	环境效益	可持续影响	服务对象满意度
省粮食局	山东省粮油信息中心	山东省粮油信息中心	76.4	10	6	2.9	2	5	3	2	6	9.5	15	1	0	5	4	2	1	2
省粮食局	山东省粮油收储有限公司鲁中库		93	10	6	5	3	5	3	2	5	15	15	5	5	5	4	2	1	2
省粮食局	山东省粮油收储有限公司鲁西库		61.3	10	6	5	3	5	3	2	4	3.8	15	0	0	1.5	0	1	1	1
省粮食局	山东省粮油收储有限公司鲁南库		66	10	6	5	2	5	3	2	4	7.5	15	0	0	1.5	0	2	1	2
省粮食局	山东鲁北国家粮食储备库		61.5	10	6	5	3	5	3	2	6	1.5	15	0	0	2	0	1	1	1
省粮食局	山东谷丰粮食储备库		61.3	10	6	5	3	5	3	2	4	3.8	15	0	0	1.5	0	1	1	1
省粮食局	山东省军粮储备库		61.5	10	6	5	3	5	3	2	6	1.5	15	0	0	2	0	1	1	1
省粮食局	山东平原龙门粮食储备库		61.5	10	6	5	3	5	3	2	6	1.5	15	0	0	2	0	1	1	1
省粮食局	山东省粮油集团总公司临邑库		60.5	10	6	5	2	5	3	2	6	1.5	15	0	0	2	0	1	1	1
省粮食局	山东省粮油集团总公司宁阳库		59	10	6	0	2	5	3	2	1	6	15	0	0	2	2	2	1	2
省粮食局	山东省粮油集团总公司石臼库		60.5	10	6	5	2	5	3	2	6	1.5	15	0	0	2	0	1	1	1
省粮食局	山东省粮油集团总公司省购储宁阳分公司		53.5	10	6	0	2	5	3	2	6	1.5	15	0	0	0	0	1	1	1
省粮食局	山东省粮油集团总公司滕州天宇库		53.5	10	6	0	2	5	3	2	6	1.5	15	0	0	0	0	1	1	1
省粮食局	山东植谷粮油储备利津有限公司		93	10	6	5	3	5	3	2	5	15	15	5	5	5	4	2	1	2
市直	济南第一粮库	济南粮食物流园	92	10	6	5	3	5	3	2	4	15	15	5	5	5	4	2	1	2

所属县	单位名称	库区名称	合计	分配办法	分配结果	到位率	到位时效	资金使用	财务管理	组织机构	管理制度	产出数量	产出质量	产出时效	产出成本	经济效益	社会效益	环境效益	可持续影响	服务对象满意度
市直	济南第三粮库	济南第三粮库	92	10	6	5	3	5	3	2	4	15	15	5	5	5	4	2	1	2
历城区	山东济南历城国家粮食储备库	历城国储库	83.3	10	6	5	3	5	3	2	5	13.8	15	4	5	1.5	0	2	1	2
历城区	济南市历城区唐王粮食管理所	娄家收储站	88.3	10	6	5	3	5	3	2	5	14.3	15	4	5	3	3	2	1	2
平阴县	山东平阴国家粮食储备库	平阴国储库	81.7	10	6	2.4	2	5	3	2	5	14.3	15	4	5	3	0	2	1	2
平阴县	山东平阴国家粮食储备库	孝直分库	79.7	10	6	2.4	2	5	3	2	5	13.8	15	4	5	1.5	0	2	1	2
章丘市	山东章丘国家粮食储备库	章丘国储库	92	10	6	5	3	5	3	2	4	15	15	5	5	5	4	2	1	2
长清区	山东长清国家粮食储备库	长清国储库	93	10	6	5	3	5	3	2	5	15	15	5	5	5	4	2	1	2
济阳县	山东济阳国家粮食储备库	济阳国储库	93	10	6	5	3	5	3	2	5	15	15	5	5	5	4	2	1	2
济阳县	济阳县粮食购销有限公司	太平粮所	92	10	6	5	3	5	3	2	5	15	15	5	4	5	4	2	1	2
济阳县	济阳县粮食购销有限公司	索庙粮所	92	10	6	5	3	5	3	2	5	15	15	5	4	5	4	2	1	2
市直	青岛第一粮库	本库	82.3	10	6	5	3	5	3	2	4	13.8	15	4	5	1.5	0	2	1	2
市直	青岛第二粮库	本库	92	10	6	5	3	5	3	2	5	15	14	5	5	5	4	2	1	2
市直	青岛第三粮库	衡阳路库区	82.3	10	6	5	3	5	3	2	4	13.8	15	4	5	1.5	0	2	1	2
市直	青岛营海国家粮食储备库	营海库	93	10	6	5	3	5	3	2	5	15	15	5	5	5	4	2	1	2
平度市	平度市粮食储备库	何家店	93	10	6	5	3	5	3	2	5	15	15	5	5	5	4	2	1	2
平度市	平度市粮食储备库	蓼兰	86.3	10	6	5	3	5	3	2	6	14.3	15	4	5	3	0	2	1	2
莱西市	莱西市粮食储运站	储运站本库	92.5	10	6	5	3	5	3	2	4.5	15	15	5	5	5	4	2	1	2
莱西市	青岛莱西市金谷粮油有限公司	日庄粮库	84.3	10	6	5	3	5	3	2	6	13.8	15	4	5	1.5	0	2	1	2
胶州市	青岛胶州储备粮管理中心	苑戈庄库区	82.3	10	6	5	3	5	3	2	5	13.8	14	4	5	1.5	0	2	1	2
胶州市	青岛胶州储备粮管理中心	胶西库区	93	10	6	5	3	5	3	2	5	15	15	5	5	5	4	2	1	2
胶州市	青岛胶州储备粮管理中心	张应库区	93	10	6	5	3	5	3	2	5	15	15	5	5	5	4	2	1	2
黄岛区	青岛市黄岛区粮食储备库	本库	84.3	10	6	5	3	5	3	2	6	13.8	15	4	5	1.5	0	2	1	2
黄岛区	青岛经济技术开发区粮食收储中心	中心库	86.3	10	6	5	3	5	3	2	6	14.3	15	4	5	3	0	2	1	2

所属县	单位名称	库区名称	合计	分配办法	分配结果	到位率	到位时效	资金使用	财务管理	组织机构	管理制度	产出数量	产出质量	产出时效	产出成本	经济效益	社会效益	环境效益	可持续影响	服务对象满意度
黄岛区	青岛市黄岛区泊里粮所	藏南库	85.1	10	6	4.8	2	5	3	2	6	14.3	15	4	5	3	0	2	1	2
黄岛区	青岛市黄岛区大场粮所	大场粮所	88.1	10	6	4.8	2	5	3	2	6	14.3	15	4	5	3	3	2	1	2
黄岛区	青岛市黄岛区王台粮所	胶河站	92.8	10	6	4.8	2	5	3	2	6	15	15	5	5	5	4	2	1	2
黄岛区	青岛市黄岛区军粮供应站	军供站	81.1	10	6	4.8	2	5	3	2	5	13.8	14	4	5	1.5	0	2	1	2
崂山区	青岛市崂山区粮油总公司	铺集库区	92.5	10	6	5	3	5	3	2	4.5	15	15	5	5	5	4	2	1	2
城阳区	城阳区粮食收储中心	本库	89.3	10	6	5	3	5	3	2	6	14.3	15	4	5	3	3	2	1	2
即墨市	青岛即墨市粮食储备库	地方储备库	89.3	10	6	5	3	5	3	2	6	14.3	15	4	5	3	3	2	1	2
即墨市	青岛即墨市粮食储备库	七级收纳库	89.3	10	6	5	3	5	3	2	6	14.3	15	4	5	3	3	2	1	2
即墨市	山东即墨国家粮食储备库	本库	84.3	10	6	5	3	5	3	2	5	14.3	14	4	5	3	0	2	1	2
即墨市	即墨市粮食局华山粮库	华山粮库	87.3	10	6	5	3	5	3	2	5	14.3	14	4	5	3	3	2	1	2
即墨市	即墨市粮食局华山粮库	太祉庄收纳库	85.1	10	6	4.8	2	5	3	2	6	14.3	15	4	5	3	0	2	1	2
市直	山东淄博国家粮食储备库	东库区	83.3	10	6	5	3	5	3	2	5	13.8	15	4	5	1.5	0	2	1	2
市直	山东淄博国家粮食储备库	本库区	83.3	10	6	5	3	5	3	2	5	13.8	15	4	5	1.5	0	2	1	2
市直	山东淄博东郊国家粮食储备库	东郊库	94	10	6	5	3	5	3	2	4	15	14	5	5	5	4	3	2	3
市直	淄博市粮油收储三库	泮水库区	83.8	10	6	5	2.5	5	3	2	4	14.3	15	4	5	3	0	2	1	2
市直	淄博市粮油收储三库	洪沟库区	82.5	10	6	5	2.5	5	3	2	2	15	14	5	5	3	0	2	1	2
张店区	山东淄博张店国家粮食储备库	张店库	83.3	10	6	5	3	5	3	2	5	13.8	15	4	5	1.5	0	2	1	2
张店区	山东淄博北郊国家粮食储备库	北郊库	93	10	6	5	3	5	3	2	5	15	15	5	5	5	4	2	1	2
博山区	山东省博山粮食储备库	博山库	90	10	6	5	3	5	3	2	2	15	15	5	5	5	4	2	1	2
淄川区	淄博市淄川粮油储备库	淄川库	77.5	10	6	5	3	5	3	2	1	13.5	15	4	5	0	0	2	1	2
周村区	周村国家粮食储备库	周村库	81.3	10	6	5	3	5	3	2	4	13.8	14	4	5	1.5	0	2	1	2
周村区	淄博市周村区粮食局军粮供应站	八里库	83.3	10	6	5	3	5	3	2	4	14.3	14	4	5	3	0	2	1	2
周村区	淄博市周村区粮食局军粮供应站	王村库	90	10	6	5	3	5	3	2	3	15	14	5	5	5	4	2	1	2

所属县	单位名称	库区名称	合计	分配办法	分配结果	到位率	到位时效	资金使用	财务管理	组织机构	管理制度	产出数量	产出质量	产出时效	产出成本	经济效益	社会效益	环境效益	可持续影响	服务对象满意度
临淄区	临淄区粮食收储中心	中心库	82.3	10	6	5	3	5	3	2	4	13.8	15	4	5	1.5	0	2	1	2
临淄区	临淄区粮食收储中心	敬仲西站	87.3	10	6	5	3	5	3	2	4	14.3	15	4	5	3	3	2	1	2
临淄区	临淄区粮食收储中心	北羊站	92	10	6	5	3	5	3	2	4	15	15	5	5	5	4	2	1	2
桓台县	桓台县粮食储备库	唐山库	93	10	6	5	3	5	3	2	5	15	15	5	5	5	4	2	1	2
桓台县	桓台县粮食储备库	陈庄库	89.3	10	6	5	3	5	3	2	6	14.3	15	4	5	3	3	2	1	2
沂源县	沂源县粮食收储营销中心	沂源收储站	90	10	6	5	3	5	3	2	3	15	14	5	5	5	4	2	1	2
开发区	淄博高新技术产业开发区粮食收储管理中心	收储中心	83.3	10	6	5	3	5	3	2	1	14.3	14	4	5	3	3	2	1	2
市直	山东枣庄国家粮食储备库有限公司	本库区	56.5	10	6	5	3	5	3	2	2	4.5	13	0	0	0	0	1	1	1
市直	枣庄市粮食储备库	本库区	56.5	10	6	5	3	5	3	2	2	4.5	13	0	0	0	0	1	1	1
市直	枣庄市内丰粮食收储有限公司	本库区	93	10	6	5	3	5	3	2	5	15	15	5	5	5	4	2	1	2
山亭区	枣庄市山亭区粮食收储管理中心	桑村收储站	90	10	6	5	3	5	3	2	3	15	14	5	5	5	4	2	1	2
市中区	枣庄市市中区粮食收储管理中心	税郭粮所	87.5	10	6	3.5	2	5	3	2	3	15	14	5	5	5	4	2	1	2
市中区	枣庄市市中区粮食收储管理中心	市中区粮食储备库	53.6	10	6	3.8	2	5	3	2	2	3.8	13	0	0	0	0	1	1	1
台儿庄区	枣庄市台儿庄区后孟粮油购销有限公司	后孟公司	90	10	6	5	3	5	3	2	3	15	14	5	5	5	4	2	1	2
台儿庄区	枣庄市台儿庄区兰城粮油购销有限公司	兰城公司	90	10	6	5	3	5	3	2	3	15	14	5	5	5	4	2	1	2
台儿庄区	枣庄市台儿庄区马兰粮油购销有限公司	马兰公司	90	10	6	5	3	5	3	2	3	15	14	5	5	5	4	2	1	2
台儿庄区	枣庄市台儿庄区泥沟粮油购销有限公司	泥沟公司	81.3	10	6	5	3	5	3	2	4	13.8	14	4	5	1.5	0	2	1	2
台儿庄区	枣庄市台儿庄区彭楼粮油购销有限公司	彭楼公司	90	10	6	5	3	5	3	2	3	15	14	5	5	5	4	2	1	2
台儿庄区	枣庄市台儿庄区邳庄粮油购销有限公司	邳庄公司	90	10	6	5	3	5	3	2	3	15	14	5	5	5	4	2	1	2
台儿庄	枣庄市台儿庄区薛庄粮油购销有限公司	薛庄公司	90	10	6	5	3	5	3	2	3	15	14	5	5	5	4	2	1	2

所属县	单位名称	库区名称	合计	分配办法	分配结果	到位率	到位时效	资金使用	财务管理	组织机构	管理制度	产出数量	产出质量	产出时效	产出成本	经济效益	社会效益	环境效益	可持续影响	服务对象满意度
区																				
台儿庄区	枣庄市台儿庄区张山子粮油购销有限公司	张山子公司	90	10	6	5	3	5	3	2	3	15	14	5	5	5	4	2	1	2
台儿庄区	枣庄市台儿庄运河粮库	运河粮库	90	10	6	5	3	5	3	2	3	15	14	5	5	5	4	2	1	2
滕州市	滕州市地方粮食储备库	本库区	92	10	6	5	3	5	3	2	3	15	15	5	5	5	4	2	1	3
滕州市	滕州市嘉禾粮油有限公司	鲍沟粮库驻地站	90	10	6	5	3	5	3	2	3	15	14	5	5	5	4	2	1	2
滕州市	滕州市嘉禾粮油有限公司	北辛粮库东沙河站	90	10	6	5	3	5	3	2	3	15	14	5	5	5	4	2	1	2
滕州市	滕州市嘉禾粮油有限公司	柴胡店粮库峰庄站	90	10	6	5	3	5	3	2	3	15	14	5	5	5	4	2	1	2
滕州市	滕州市嘉禾粮油有限公司	柴胡店粮库驻地站	90	10	6	5	3	5	3	2	3	15	14	5	5	5	4	2	1	2
滕州市	滕州市嘉禾粮油有限公司	大坞粮库	90	10	6	5	3	5	3	2	3	15	14	5	5	5	4	2	1	2
滕州市	滕州市嘉禾粮油有限公司	东郭粮库西郭站	85.3	10	6	5	3	5	3	2	3	14.3	14	4	5	3	3	2	1	2
滕州市	滕州市嘉禾粮油有限公司	岗头粮库	90	10	6	5	3	5	3	2	3	15	14	5	5	5	4	2	1	2
滕州市	滕州市嘉禾粮油有限公司	官桥粮库	85.3	10	6	5	3	5	3	2	3	14.3	14	4	5	3	3	2	1	2
滕州市	滕州市嘉禾粮油有限公司	洪绪粮库驻地站	78.5	10	6	5	3	5	3	2	3	13.5	14	4	5	0	0	2	1	2
滕州市	滕州市嘉禾粮油有限公司	级索粮库驻地站	90	10	6	5	3	5	3	2	3	15	14	5	5	5	4	2	1	2
滕州市	滕州市嘉禾粮油有限公司	姜屯粮库	90	10	6	5	3	5	3	2	3	15	14	5	5	5	4	2	1	2
滕州市	滕州市嘉禾粮油有限公司	界河粮库	85.3	10	6	5	3	5	3	2	3	14.3	14	4	5	3	3	2	1	2
滕州市	滕州市嘉禾粮油有限公司	望庄粮库	90	10	6	5	3	5	3	2	3	15	14	5	5	5	4	2	1	2
滕州市	滕州市嘉禾粮油有限公司	羊庄粮库张坡站	90	10	6	5	3	5	3	2	3	15	14	5	5	5	4	2	1	2
滕州市	滕州市嘉禾粮油有限公司	张汪粮库驻地站	90	10	6	5	3	5	3	2	3	15	14	5	5	5	4	2	1	2
薛城区	枣庄市薛城区粮食收储管理中心	金河粮食收储管理站	89	10	6	5	2	5	3	2	3	15	14	5	5	5	4	2	1	2

所属县	单位名称	库区名称	合计	分配办法	分配结果	到位率	到位时效	资金使用	财务管理	组织机构	管理制度	产出数量	产出质量	产出时效	产出成本	经济效益	社会效益	环境效益	可持续影响	服务对象满意度
薛城区	枣庄市薛城区粮食收储管理中心	沙沟粮食收储管理站	89	10	6	5	2	5	3	2	3	15	14	5	5	5	4	2	1	2
薛城区	枣庄市薛城永丰粮食储备库	永丰粮食储备库	90	10	6	5	3	5	3	2	3	15	14	5	5	5	4	2	1	2
薛城区	枣庄市薛城永丰粮食储备库	永丰粮食储备库北库	90	10	6	5	3	5	3	2	3	15	14	5	5	5	4	2	1	2
峄城区	枣庄市金丰粮油购销有限公司	曹庄库	82.3	10	6	5	3	5	3	2	3	14.3	14	4	5	3	0	2	1	2
峄城区	枣庄市金丰粮油购销有限公司	城关库	90	10	6	5	3	5	3	2	3	15	14	5	5	5	4	2	1	2
峄城区	枣庄市金丰粮油购销有限公司	底阁库	90	10	6	5	3	5	3	2	3	15	14	5	5	5	4	2	1	2
峄城区	枣庄市金丰粮油购销有限公司	坊上库	90	10	6	5	3	5	3	2	3	15	14	5	5	5	4	2	1	2
峄城区	枣庄市金丰粮油购销有限公司	吴林库	86.3	10	6	5	3	5	3	2	4	14.3	14	4	5	3	3	2	1	2
峄城区	枣庄市金丰粮油购销有限公司	阴平库	83.3	10	6	5	3	5	3	2	4	14.3	14	4	5	3	0	2	1	2
峄城区	枣庄市金丰粮油购销有限公司	左庄库	90	10	6	5	3	5	3	2	3	15	14	5	5	5	4	2	1	2
峄城区	枣庄驿城区粮食储备库	肖桥库	49.3	10	2	5	3	5	3	2	2	2.3	12	0	0	0	0	1	1	1
峄城区	枣庄市峄城区粮食储备库	峄城区粮食储备库	80	10	2	5	3	5	3	2	4	14	14	4	5	3	0	2	2	2
市直	东营市粮食储备库	本库区	90	10	6	5	3	5	2	2	3	15	15	5	5	5	4	2	1	2
广饶县	广饶县粮食储备库	本库区	86	10	6	5	3	5	2	2	2	15	14	5	3	5	4	2	1	2
垦利区	垦利县粮食储备库	本库区	89.5	10	6	5	3	5	3	2	1.5	15	15	5	5	5	4	2	1	2
市直	山东烟台国家粮食储备库	回里库	77.5	10	6	5	3	5	3	2	2	13.5	14	4	5	0	0	2	1	2
市直	烟台市粮油储备库	桃村库	93	10	6	5	3	5	3	2	5	15	15	5	5	5	4	2	1	2
龙口市	龙口市粮食收储管理中心	东莱收储管理站	85.8	10	6	5	3	5	3	2	6	13.8	15	4	5	1.5	1.5	2	1	2
莱州市	莱州市粮食收储管理中心	主库区	93	10	6	5	3	5	3	2	5	15	15	5	5	5	4	2	1	2
莱州市	莱州市粮食收储管理中心	直属库	93	10	6	5	3	5	3	2	5	15	15	5	5	5	4	2	1	2
莱州市	莱州市粮食收储管理中心	驿道收储站	93	10	6	5	3	5	3	2	5	15	15	5	5	5	4	2	1	2

所属县	单位名称	库区名称	合计	分配办法	分配结果	到位率	到位时效	资金使用	财务管理	组织机构	管理制度	产出数量	产出质量	产出时效	产出成本	经济效益	社会效益	环境效益	可持续影响	服务对象满意度
莱州市	莱州市粮食收储管理中心	西由收储站	93	10	6	5	3	5	3	2	5	15	15	5	5	5	4	2	1	2
莱州市	莱州市粮食收储管理中心	苗家收储站	93	10	6	5	3	5	3	2	5	15	15	5	5	5	4	2	1	2
开发区	烟台经济技术开发区粮食收储管理中心	大季家库区	84.3	10	6	5	3	5	3	2	6	13.8	15	4	5	1.5	0	2	1	2
牟平区	牟平区粮食收储管理中心	储备库	84.3	10	6	5	3	5	3	2	2	14.3	14	4	5	3	3	2	1	2
招远市	招远市粮食收储管理中心	夏甸收储站	80.5	10	6	5	3	5	3	2	4	13.5	15	4	5	0	0	2	1	2
招远市	招远市粮食收储管理中心	辛庄收储站	82.3	10	6	5	3	5	3	2	4	13.8	15	4	5	1.5	0	2	1	2
招远市	招远市粮食收储管理中心	地方粮食储备库	51	10	2	5	3	5	3	2	2	3	12	0	0	1	0	1	1	1
栖霞市	栖霞市粮食收储管理中心	栖霞粮食储备库	73	10	6	4.7	2	4	3	2	3	13.8	14	4	0	1.5	0	2	1	2
蓬莱市	蓬莱市粮食收储管理中心	山东蓬莱国家粮食储备库	90	10	6	5	3	5	3	2	3	15	14	5	5	5	4	2	1	2
蓬莱市	蓬莱市粮食收储管理中心	徐家集粮站	93	10	6	5	3	5	3	2	5	15	15	5	5	5	4	2	1	2
福山区	福山区粮食收储管理中心	回里储备库	84.3	10	6	5	3	5	3	2	6	13.8	15	4	5	1.5	0	2	1	2
市直	山东潍坊擂鼓山国家粮食储备库	擂鼓山库	89	10	6	5	3	5	3	2	2	15	14	5	5	5	4	2	1	2
坊子区	潍坊市坊子区军粮供应站	坊子军供站	82.3	10	6	4	2	5	3	2	6	13.8	15	4	5	1.5	0	2	1	2
寒亭区	潍坊市寒亭区粮食收储中心	寒亭收储中心	84.3	10	6	5	3	5	3	2	6	13.8	15	4	5	1.5	0	2	1	2
青州市	青州市地方粮食储备库	青州储备库	85.3	10	6	5	3	5	3	2	3	14.3	14	4	5	3	3	2	1	2
寿光市	寿光市地方储备粮库	胡营库	80.3	10	6	5	3	5	3	2	3	13.8	14	4	5	1.5	0	2	1	2
寿光市	山东省寿光粮食储备库	国储库	81.3	10	6	5	3	5	3	2	4	13.8	14	4	5	1.5	0	2	1	2
寿光市	寿光市金谷粮食有限责任公司	金谷库	84.3	10	6	5	3	5	3	2	6	13.8	15	4	5	1.5	0	2	1	2
临朐县	临朐县粮食收储公司	纸坊站	78.3	10	6	2.3	2	4	3	2	1	15	14	5	0	5	4	2	1	2
昌乐县	山东省昌乐粮食储备库	昌乐储备库	83.3	10	6	5	3	5	3	2	5	13.8	15	4	5	1.5	0	2	1	2
昌邑县	昌邑市地方粮食储备库	昌邑储备库	90	10	6	5	3	5	3	2	3	15	14	5	5	5	4	2	1	2
高密市	山东高密国家粮食储备库	国储库	81.8	10	2	5	3	5	3	2	6	13.8	15	4	5	1.5	1.5	2	1	2

所属县	单位名称	库区名称	合计	分配办法	分配结果	到位率	到位时效	资金使用	财务管理	组织机构	管理制度	产出数量	产出质量	产出时效	产出成本	经济效益	社会效益	环境效益	可持续影响	服务对象满意度
高密市	高密市地方粮食储备库	地储库	88	10	2	5	3	5	3	2	6	15	15	5	3	5	4	2	1	2
高密市	高密市地方粮食储备库	姜庄库区	84.3	10	6	5	3	5	3	2	6	13.8	15	4	5	1.5	0	2	1	2
高密市	高密市储备粮管理公司	大栏库区	93	10	6	5	3	5	3	2	5	15	15	5	5	5	4	2	1	2
诸城市	诸城市粮油储运公司	中丰	81.3	10	6	5	3	5	3	2	3	13.8	15	4	5	1.5	0	2	1	2
诸城市	诸城市粮油储运公司	黄瞳粮站	81.3	10	6	5	3	5	3	2	3	13.8	15	4	5	1.5	0	2	1	2
市直	济宁市第一粮库	济宁市第一粮库	92	10	6	5	3	5	3	2	6	15	15	5	3	5	4	2	1	2
市直	济宁市军粮供应中心站梁山储备库	济宁军供梁山库	93	10	6	5	3	5	3	2	5	15	15	5	5	5	4	2	1	2
任城区	济宁市任城区粮食收储中心	姚庄收储库	90	10	6	5	2	5	3	2	3	15	15	5	5	5	4	2	1	2
任城区	济宁市任城区粮食收储中心	李营收储库	91	10	6	5	3	5	3	2	4	15	15	5	4	5	4	2	1	2
任城区	济宁市任城区粮食收储中心	南杨李收储库	91	10	6	5	3	5	3	2	4	15	15	5	4	5	4	2	1	2
任城区	济宁市任城区粮食收储中心	二十里铺库	81.3	10	6	5	3	5	3	2	4	13.8	15	4	4	1.5	0	2	1	2
任城区	济宁市任城区富民粮食收储有限公司	东邵库	90	10	6	5	2	5	3	2	3	15	15	5	5	5	4	2	1	2
任城区	济宁市任城区富民粮食收储有限公司	安居库	91	10	6	5	3	5	3	2	4	15	15	5	4	5	4	2	1	2
任城区	济宁市任城区富民粮食收储有限公司	秦桥库	90	10	6	5	3	5	3	2	4	15	14	5	4	5	4	2	1	2
兖州区	济宁市兖州区地方粮食储备库	大安库区	81.5	10	6	0	2	5	3	2	4	13.5	15	4	3	5	4	2	1	2
兖州区	济宁市兖州区地方粮食储备库	新驿库区	75.3	10	6	0	2	5	3	2	4	13.8	15	4	4	1.5	0	2	1	2
曲阜市	曲阜市国家粮食储备库	中心库	81.3	10	6	5	3	4	3	2	4	14.3	15	4	0	3	3	2	1	2
曲阜市	曲阜市国家粮食储备库	静轩分库	91	10	6	5	3	5	3	2	4	15	15	5	4	5	4	2	1	2
曲阜市	曲阜市国家粮食储备库	有朋分库	86	10	6	5	3	4	3	2	4	15	15	5	0	5	4	2	1	2
曲阜市	曲阜市国家粮食储备库	彭村分库	86	10	6	5	3	4	3	2	4	15	15	5	0	5	4	2	1	2
邹城市	山东邹城国家粮食储备库	主库	92	10	6	5	2	5	3	2	6	15	15	5	4	5	4	2	1	2
邹城市	山东邹城国家粮食储备库	大束分库	93	10	6	5	3	5	3	2	6	15	15	5	4	5	4	2	1	2
邹城市	山东邹城国家粮食储备库	中心分库	93	10	6	5	3	5	3	2	6	15	15	5	4	5	4	2	1	2

所属县	单位名称	库区名称	合计	分配办法	分配结果	到位率	到位时效	资金使用	财务管理	组织机构	管理制度	产出数量	产出质量	产出时效	产出成本	经济效益	社会效益	环境效益	可持续影响	服务对象满意度
邹城市	山东邹城国家粮食储备库	北宿分库	93	10	6	5	3	5	3	2	6	15	15	5	4	5	4	2	1	2
邹城市	山东邹城国家粮食储备库	太平分库	93	10	6	5	3	5	3	2	6	15	15	5	4	5	4	2	1	2
邹城市	山东邹城国家粮食储备库	石墙分库	93	10	6	5	3	5	3	2	6	15	15	5	4	5	4	2	1	2
微山县	微山县粮油收储公司	付村粮库	82.3	10	6	5	3	5	3	2	5	13.8	15	4	4	1.5	0	2	1	2
微山县	微山县粮油收储公司	马坡粮库	82.3	10	6	5	3	5	3	2	5	13.8	15	4	4	1.5	0	2	1	2
微山县	微山县粮油收储公司	留庄粮库	82.3	10	6	5	3	5	3	2	5	13.8	15	4	4	1.5	0	2	1	2
微山县	微山县粮油收储公司	韩庄粮库	82.3	10	6	5	3	5	3	2	5	13.8	15	4	4	1.5	0	2	1	2
微山县	微山国家粮食储备库	微山国储库	81.5	10	6	5	3	5	3	2	6	13.5	15	4	4	0	0	2	1	2
鱼台县	鱼台县民天粮食收储中心	第一储备库	82.3	10	6	5	2	5	3	2	6	13.8	15	4	4	1.5	0	2	1	2
鱼台县	鱼台县民天粮食收储中心	第二储备库	92	10	6	5	2	5	3	2	6	15	15	5	4	5	4	2	1	2
鱼台县	鱼台县粮食收储管理中心	王鲁收储站	82.3	10	6	5	2	5	3	2	6	13.8	15	4	4	1.5	0	2	1	2
鱼台县	鱼台县粮食收储管理中心	老砦收储站	83.3	10	6	5	3	5	3	2	6	13.8	15	4	4	1.5	0	2	1	2
嘉祥县	嘉祥县金穗粮食购销中心	红运库	90	10	6	5	3	5	3	2	3	15	15	5	4	5	4	2	1	2
嘉祥县	嘉祥县金穗粮食购销中心	仲山库	89	10	6	5	3	5	3	2	2	15	14	5	5	5	4	2	1	2
嘉祥县	嘉祥县金穗粮食购销中心	梁宝寺库	92	10	6	5	3	5	3	2	4	15	15	5	5	5	4	2	1	2
嘉祥县	山东嘉祥国家粮食储备库	嘉祥国储库	79.3	10	6	5	3	5	3	2	3	13.8	15	4	3	1.5	0	2	1	2
汶上县	汶上县粮食局直属粮库	主库区	93	10	6	5	3	5	3	2	5	15	15	5	5	5	4	2	1	2
汶上县	汶上县天仓粮食收储中心	军屯收储所	93	10	6	5	3	5	3	2	5	15	15	5	5	5	4	2	1	2
汶上县	汶上县天仓粮食收储中心	康驿收储所	88	10	6	5	3	4	3	2	6	15	15	5	0	5	4	2	1	2
梁山县	梁山县鲁南粮食购销中心	王府集站	74.8	10	6	1.5	2	5	3	2	2	13.8	14	4	5	1.5	0	2	1	2
梁山县	梁山县鲁南粮食购销中心	韩岗站	67	10	6	1.5	2	4	3	2	2	13.5	14	4	0	0	0	2	1	2
梁山县	梁山县鲁南粮食购销中心	小安山站	76	10	6	1.5	2	5	3	2	4	13.5	15	4	5	0	0	2	1	2
梁山县	梁山县鲁南粮食购销中心	大路口站	68.8	10	6	1.5	2	4	3	2	2	13.8	14	4	0	1.5	0	2	1	2

所属县	单位名称	库区名称	合计	分配办法	分配结果	到位率	到位时效	资金使用	财务管理	组织机构	管理制度	产出数量	产出质量	产出时效	产出成本	经济效益	社会效益	环境效益	可持续影响	服务对象满意度
梁山县	梁山县鲁南粮食购销中心	徐集站	68.8	10	6	1.5	2	4	3	2	2	13.8	14	4	0	1.5	0	2	1	2
梁山县	梁山县鲁南粮食购销中心	天和站	75	10	6	1.5	2	5	3	2	3	13.5	15	4	5	0	0	2	1	2
梁山县	梁山县鲁南粮食购销中心	汇丰站	69.5	10	6	2	2	4	3	2	3	13.5	15	4	0	0	0	2	1	2
梁山县	梁山县鲁南粮食购销中心	赵固堆站	74.8	10	6	1.5	2	5	3	2	2	13.8	14	4	5	1.5	0	2	1	2
梁山县	梁山县鲁南粮食购销中心	李官屯站	68.8	10	6	1.5	2	4	3	2	2	13.8	14	4	0	1.5	0	2	1	2
梁山县	山东省梁山粮食储备库	粮食物流中心库区	67.3	10	6	0	2	4	3	2	2	13.8	14	4	0	1.5	0	2	1	2
市直	泰安市东岳粮库	东岳库	91	10	6	5	3	5	3	2	3	15	15	5	5	5	4	2	1	2
市直	泰安市长城粮库	长城库	92	10	6	5	3	5	3	2	4	15	14	5	5	5	4	2	1	3
市直	泰安市邱家店粮库有限公司	邱家店粮库	90	10	6	5	3	5	3	2	2	15	15	5	5	5	4	2	1	2
岱岳区	山东泰安汇丰粮油发展有限责任公司	燕家庄粮库分公司	93.5	10	6	5	3	5	2.5	2	6	15	15	5	5	5	4	2	1	2
岱岳区	山东泰安汇丰粮油发展有限责任公司	汶口分公司	82.3	10	6	5	3	5	3	2	4	14.3	14	4	4	3	0	2	1	2
岱岳区	山东泰安汇丰粮油发展有限责任公司	祝阳分公司	90	10	6	5	3	5	3	2	4	15	14	5	4	5	4	2	1	2
岱岳区	山东泰安汇丰粮油发展有限责任公司	夏张分公司	90	10	6	5	3	5	3	2	4	15	14	5	4	5	4	2	1	2
岱岳区	山东泰安汇丰粮油发展有限责任公司	徂徕分公司	85.3	10	6	5	3	5	3	2	4	14.3	14	4	4	3	3	2	1	2
岱岳区	山东泰安汇丰粮油发展有限责任公司	满庄分公司	90	10	6	5	3	5	3	2	4	15	14	5	4	5	4	2	1	2
新泰市	山东新泰瑞华粮食储备库有限公司	瑞华库	89	10	6	5	2	5	3	2	3	15	15	5	4	5	4	2	1	2
新泰市	新泰市粮油有限责任公司	浮邱粮库	82.3	10	6	5	3	5	3	2	4	13.8	15	4	5	1.5	0	2	1	2
新泰市	新泰市粮油有限责任公司	金斗储备库	82.3	10	6	5	3	5	3	2	4	13.8	15	4	5	1.5	0	2	1	2
新泰市	新泰市粮油有限责任公司	楼德购销站	82.3	10	6	5	3	5	3	2	5	13.8	15	4	4	1.5	0	2	1	2
肥城市	肥城市粮食购销公司	高淤库	81.5	10	6	5	3	5	3	2	5	13.5	15	3	3	3	0	2	1	2
东平县	东平县国有粮食购销公司	储备库	89	10	6	5	3	5	3	2	2	15	14	5	5	5	4	2	1	2
东平县	东平县国有粮食购销公司	寨子库	81.5	10	6	5	3	5	3	2	5	13.5	15	4	5	0	0	2	1	2

所属县	单位名称	库区名称	合计	分配办法	分配结果	到位率	到位时效	资金使用	财务管理	组织机构	管理制度	产出数量	产出质量	产出时效	产出成本	经济效益	社会效益	环境效益	可持续影响	服务对象满意度
东平县	东平县国有粮食购销公司	纸坊库	85.3	10	6	5	3	5	3	2	5	14.3	15	4	5	3	0	2	1	2
东平县	东平县国有粮食购销公司	沙河站	81.5	10	6	5	3	5	3	2	5	13.5	15	4	5	0	0	2	1	2
市直	威海市地方粮食储备库	威海地储库	91.9	10	6	5	3	5	3	2	5	14.9	15	4	5	5	4	2	1	2
乳山市	乳山市粮食储备库	乳山储备库	88.5	10	6	5	3	5	3	2	5	13.5	15	4	3	5	4	2	1	2
乳山市	乳山市粮食收储中心	大孤山粮管所	81.3	10	6	5	3	5	3	2	5	13.8	15	4	3	1.5	0	2	1	2
乳山市	乳山市粮食收储中心	南黄粮管所	83.3	10	6	5	3	5	3	2	5	14.3	15	4	3	3	0	2	1	2
乳山市	乳山市粮食收储中心	下初粮管所	82.8	10	6	5	3	5	3	2	5	13.8	15	4	3	1.5	1.5	2	1	2
乳山市	乳山市粮食收储中心	午极粮管所	83.3	10	6	5	3	5	3	2	5	14.3	15	4	3	3	0	2	1	2
乳山市	乳山市粮食收储中心	诸往粮管所	83.3	10	6	5	3	5	3	2	5	14.3	15	4	3	3	0	2	1	2
文登区	山东文登国家粮食储备库	山东文登国家粮食储备库	81.8	10	6	5	3	5	3	2	4	13.8	15	4	3	1.5	1.5	2	1	2
文登区	山东文登国家粮食储备库	铺集分库	89.3	10	6	5	3	5	3	2	4	14.3	15	5	3	5	4	2	1	2
文登区	山东文登国家粮食储备库	泽头分库	89.3	10	6	5	3	5	3	2	4	14.3	15	5	3	5	4	2	1	2
文登区	小观粮食管理所	小观粮食管理所	89.3	10	6	5	3	5	3	2	4	14.3	15	5	3	5	4	2	1	2
文登区	葛家粮食管理所	葛家粮食管理所	80.3	10	6	5	3	5	3	2	4	13.8	15	4	3	1.5	0	2	1	2
文登区	葛家粮食管理所	宋村点	83.3	10	6	5	3	5	3	2	4	14.3	15	5	3	3	0	2	1	2
文登区	高村粮食管理所	高村粮食管理所	89.3	10	6	5	3	5	3	2	4	14.3	15	5	3	5	4	2	1	2
市直	山东省日照粮食储备库	老库区	48.3	10	2	1.8	2	5	3	2	2	1.5	15	0	0	1	0	1	1	1
市直	日照市军粮供应中心	高兴库	93	10	6	5	3	5	3	2	5	15	15	5	5	5	4	2	1	2
东港区	日照市东港区粮食收储管理中心	东港粮库	93	10	6	5	3	5	3	2	5	15	15	5	5	5	4	2	1	2
岚山区	日照市岚山区粮食储备管理中心	朱曹主库区	83.8	10	6	5	2	5	3	2	5	13.8	15	4	5	1.5	1.5	2	1	2
五莲县	五莲县粮食储备库	院西库区	84.3	10	6	5	3	5	3	2	1	14.3	15	4	5	3	3	2	1	2
日照经济开发区	日照经济开发区粮食收储中心	丁家楼库区	85.3	10	6	5	3	5	3	2	5	14.3	15	4	5	3	0	2	1	2

所属县	单位名称	库区名称	合计	分配办法	分配结果	到位率	到位时效	资金使用	财务管理	组织机构	管理制度	产出数量	产出质量	产出时效	产出成本	经济效益	社会效益	环境效益	可持续影响	服务对象满意度
区																				
莱芜市	莱芜市粮食局直属库	本库区	86.8	10	6	3.5	2	5	3	2	6	14.3	14	4	5	4	3	2	1	2
市直	临沂市地方储备粮管理中心	本库区	93	10	6	5	3	5	3	2	5	15	15	5	5	5	4	2	1	2
罗庄区	临沂市罗庄区地方粮食储备库	本库区	93	10	6	5	3	5	3	2	6	15	15	5	4	5	4	2	1	2
河东区	河东区粮食收储公司	本库区	89	10	6	5	3	5	3	2	2	15	14	5	5	5	4	2	1	2
兰陵县	兰陵县瑞仓粮油购销有限公司	本库区	83	10	6	4	2	4	3	2	4	15	14	5	0	5	4	2	1	2
莒南县	莒南县粮食收储中心	本库区	92	10	6	5	3	5	3	2	4	15	15	5	5	5	4	2	1	2
沂水县	沂水县金谷储备粮有限公司	本库区	93	10	6	5	3	5	3	2	5	15	15	5	5	5	4	2	1	2
蒙阴县	蒙阴县粮食收储管理中心	本库区	82	10	6	5	3	4	3	2	1	15	14	5	0	5	4	2	1	2
费县	费县颐兴粮食购销有限公司	岩坡库点	90	10	6	5	3	5	3	2	3	15	14	5	5	5	4	2	1	2
费县	费县颐兴粮食购销有限公司	粮贸库点	82.8	10	6	5	3	5	3	2	4	13.8	14	4	5	1.5	1.5	2	1	2
沂南县	沂南县地方粮食储备库	本库区	89	10	6	5	2	5	3	2	3	15	14	5	5	5	4	2	1	2
临沭县	沂南县地方粮食储备库	临沭县粮食储备库	50	10	2	5	2	5	3	2	3	3	12	0	0	0	0	1	1	1
市直	德州市第五粮油仓库	第五粮库	96	10	6	5	3	5	3	2	6	15	15	5	5	5	4	2	2	3
市直	山东省德州市粮油购销储运公司	德州购储公司	90	10	6	5	3	5	3	2	4	15	15	5	3	5	4	2	1	2
市直	德州市第五粮油仓库经济技术开发区分库	开发区分库	86.3	10	6	5	3	5	3	2	4	14.3	15	4	4	3	3	2	1	2
市直	德州鹏达粮食物流有限公司	平原分公司	84.3	10	6	5	3	5	3	2	4	14.3	15	4	5	3	0	2	1	2
市直	山东省德粮面粉有限公司	德粮面粉公司	82.3	10	6	5	3	5	3	2	4	14.3	15	4	3	3	0	2	1	2
市直	德州市德城粮食收储中心	赵宅中心库	92	10	6	5	3	5	3	2	6	15	15	5	3	5	4	2	1	2
市直	德州市德城粮食收储中心	王村店收储站	93	10	6	5	3	5	3	2	6	15	15	5	4	5	4	2	1	2
市直	德州市德城粮食收储中心	黄河涯收储站	93	10	6	5	3	5	3	2	6	15	15	5	4	5	4	2	1	2
市直	德州市德城粮食收储中心	二屯收储站	88.3	10	6	5	3	5	3	2	6	14.3	15	4	4	3	3	2	1	2

所属县	单位名称	库区名称	合计	分配办法	分配结果	到位率	到位时效	资金使用	财务管理	组织机构	管理制度	产出数量	产出质量	产出时效	产出成本	经济效益	社会效益	环境效益	可持续影响	服务对象满意度
禹城市	禹城市益民粮食储备库	石屯库区	93	10	6	5	3	5	3	2	6	15	15	5	4	5	4	2	1	2
乐陵市	乐陵市欣丰粮食储备有限公司	王集中心库	84.3	10	6	5	2	5	3	2	4	14.3	15	4	3	3	3	2	1	2
乐陵市	乐陵市欣丰粮食储备有限公司	善化桥库区	81.3	10	6	5	3	5	3	2	4	13.8	15	4	4	1.5	0	2	1	2
宁津县	宁津县粮油储备库	储备库分库	86	10	6	5	3	5	1	2	2	15	13	5	5	5	4	2	1	2
齐河县	齐河县粮油总公司	晏城库	88	10	6	5	2	5	3	2	4	15	14	5	3	5	4	2	1	2
齐河县	齐河县粮油总公司	富足库	81.5	10	6	5	3	5	3	2	6	13.5	15	4	4	0	0	2	1	2
齐河县	齐河县粮油总公司	胡官库	79.5	10	6	5	3	5	3	2	4	13.5	15	4	4	0	0	2	1	2
陵城区	陵县粮油总公司	储备库	87	10	6	5	3	5	3	2	2	15	14	5	3	5	4	2	1	2
陵城区	陵县粮油总公司	宋家购销站	91	10	6	5	3	5	3	2	4	15	15	5	4	5	4	2	1	2
临邑县	临邑县民天粮食储备库	德平收储站	85.3	10	6	5	3	5	3	2	4	14.3	15	4	3	3	3	2	1	2
平原县	山东平原国家粮食储备库	粮食储备库	86.3	10	6	5	2	5	3	2	4	14.3	15	4	5	3	3	2	1	2
平原县	山东华农粮油购销有限公司	寇坊粮食收储站(北站)	85.3	10	6	5	2	5	3	2	3	14.3	15	4	5	3	3	2	1	2
平原县	山东华农粮油购销有限公司	恩城粮食收储站	90	10	6	5	2	5	3	2	3	15	15	5	5	5	4	2	1	2
平原县	山东华农粮油购销有限公司	王庙粮食收储站	85.3	10	6	5	2	5	3	2	3	14.3	15	4	5	3	3	2	1	2
平原县	山东华农粮油购销有限公司	林庄粮食收储站	86.3	10	6	5	3	5	3	2	3	14.3	15	4	5	3	3	2	1	2
平原县	山东华农粮油购销有限公司	王凤楼粮食收储站	91	10	6	5	3	5	3	2	3	15	15	5	5	5	4	2	1	2
武城县	武城县粮食收储管理中心	中天粮食储备库	89	10	6	5	3	5	3	2	3	15	15	5	3	5	4	2	1	2
武城县	武城县粮食收储管理中心	新城粮库	90	10	6	5	3	5	3	2	3	15	15	5	4	5	4	2	1	2
武城县	武城县粮食收储管理中心	蔡村收储站	88	10	6	5	3	5	3	2	2	15	14	5	4	5	4	2	1	2
市直	聊城东昌粮食物流有限公司	主库区	93	10	6	5	3	5	3	2	5	15	15	5	5	5	4	2	1	2
临清市	山东临清国家粮食储备库	主库区	85.3	10	6	5	3	5	3	2	5	14.3	15	4	5	3	0	2	1	2
东阿县	山东东阿国家粮食储备库	主库区	91	10	6	5	3	5	3	2	4	15	14	5	5	5	4	2	1	2

所属县	单位名称	库区名称	合计	分配办法	分配结果	到位率	到位时效	资金使用	财务管理	组织机构	管理制度	产出数量	产出质量	产出时效	产出成本	经济效益	社会效益	环境效益	可持续影响	服务对象满意度
茌平县	山东茌平国家粮食储备库	主库区	82.3	10	6	5	3	5	3	2	5	13.8	15	4	4	1.5	0	2	1	2
茌平县	山东茌平国家粮食储备库	十里铺分库	82.5	10	6	5	3	5	3	2	5	13.5	15	4	5	0	0	2	1	3
茌平县	山东茌平国家粮食储备库	郝集分库	84.3	10	6	5	3	5	3	2	5	13.8	15	4	5	1.5	0	2	1	3
阳谷县	山东金富仓粮业有限公司	主库区	89	10	6	5	3	5	3	2	2	15	14	5	5	5	4	2	1	2
市直	滨州国家粮食有限公司	滨州粮库	92	10	6	5	3	5	3	2	4	15	15	5	5	5	4	2	1	2
滨城区	山东滨城国家粮食储备库	滨城粮库	90.5	10	6	5	3	5	3	2	5	13.5	15	4	5	5	4	2	1	2
无棣县	无棣县粮食收储有限责任公司	信阳分公司	77.3	10	6	5	3	4	3	2	5	13.8	15	4	0	1.5	0	2	1	2
无棣县	无棣县粮食收储有限责任公司	水湾一分库	87	10	6	5	3	4	3	2	5	15	15	5	0	5	4	2	1	2
无棣县	无棣县粮食收储有限责任公司	水湾中心库	79.3	10	6	5	3	4	3	2	5	14.3	15	4	0	3	0	2	1	2
沾化区	滨州市沾化区储备粮管理中心	沾化储备库	79	10	6	2.7	2	5	3	2	6	13.8	15	4	3	1.5	0	2	1	2
沾化区	滨州市沾化区粮食收储公司	泊头库区	76.1	10	6	3.8	2	4	3	2	6	13.8	15	4	0	1.5	0	2	1	2
沾化区	滨州市沾化区粮食收储公司	古城库区	76.2	10	6	3.9	2	4	3	2	6	13.8	15	4	0	1.5	0	2	1	2
博兴县	博兴县粮食储备军供管理中心	博兴县粮食储备库	91	10	6	5	3	5	3	2	3	15	15	5	5	5	4	2	1	2
博兴县	博兴县粮食储备军供管理中心	庞家库区	81.3	10	6	5	3	5	3	2	3	13.8	15	4	5	1.5	0	2	1	2
邹平县	邹平县粮食储备库	邹平粮库	93	10	6	5	3	5	3	2	5	15	15	5	5	5	4	2	1	2
市直	菏泽市粮油中转储备库	主库区	89	10	6	5	3	5	3	2	1	15	15	5	5	5	4	2	1	2
市直	菏泽市粮油中转储备库定陶分库	定陶分库（仿山库）	79	10	2	5	3	4	3	2	4	15	12	5	0	5	4	2	1	2
市直	菏泽市粮油中转储备库吕陵分库	吕陵分库	88	10	2	5	3	5	3	2	4	15	15	5	5	5	4	2	1	2
市直	菏泽华瑞粮食储备库	华瑞库本库区	82.3	10	6	5	3	5	3	2	5	13.8	15	4	4	1.5	0	2	1	2
市直	菏泽华瑞粮食储备库	华瑞库一分库	92	10	6	5	3	5	3	2	4	15	15	5	5	5	4	2	1	2
市直	菏泽华瑞粮食储备库	华瑞库成武天宫庙粮库	92	10	6	5	3	5	3	2	5	15	15	5	4	5	4	2	1	2

所属县	单位名称	库区名称	合计	分配办法	分配结果	到位率	到位时效	资金使用	财务管理	组织机构	管理制度	产出数量	产出质量	产出时效	产出成本	经济效益	社会效益	环境效益	可持续影响	服务对象满意度
市直	菏泽华瑞粮食储备库	华瑞库鄄城大埕粮库	85.3	10	6	5	3	5	3	2	3	14.3	14	4	5	3	3	2	1	2
市直	菏泽华瑞粮食储备库	单县李田楼粮库	77.5	10	6	5	3	5	3	2	3	13.5	14	4	4	0	0	2	1	2
市直	菏泽市粮油购销储运公司	主库区	93	10	6	5	3	5	3	2	5	15	15	5	5	5	4	2	1	2
市直	菏泽市粮油购销储运公司	二分库	78.3	10	6	5	3	4	3	2	6	13.8	15	4	0	1.5	0	2	1	2
市直	菏泽市粮油购销储运公司	曹县孔庄分库	78.3	10	6	5	3	4	3	2	6	13.8	15	4	0	1.5	0	2	1	2
市直	菏泽市粮油购销储运公司	曹县邵庄分库	78.3	10	6	5	3	4	3	2	6	13.8	15	4	0	1.5	0	2	1	2
市直	菏泽华瑞食品有限责任公司	华瑞仓库(本库区)	82.3	10	6	5	3	5	3	2	5	13.8	15	4	4	1.5	0	2	1	2
市直	菏泽华瑞粮食收储有限公司	东明大屯仓库(古营集分库)	78.3	10	6	5	3	5	3	2	2	13.8	14	4	4	1.5	0	2	1	2
市直	菏泽市粮食局直属军粮供应站	吴店库区	92	10	6	5	3	5	3	2	4	15	15	5	5	5	4	2	1	2
市直	菏泽市金谷粮食收储有限公司	郓城唐庙仓库	80.5	10	6	5	3	5	3	2	5	13.5	15	4	4	0	0	2	1	2
市直	菏泽市金谷粮食收储有限公司	成武邵家庄仓库	92	10	6	5	3	5	3	2	4	15	15	5	5	5	4	2	1	2
市直	菏泽旺达粮油购销储运有限公司	本库区	81.3	10	6	5	3	5	3	2	4	13.8	15	4	4	1.5	0	2	1	2
市直	菏泽信源粮油收储有限责任公司	信源粮油	93	10	6	5	3	5	3	2	5	15	15	5	5	5	4	2	1	2
市直	菏泽正信粮食购储有限公司	成武库点	90	10	6	5	3	5	3	2	3	15	14	5	5	5	4	2	1	2
市直	菏泽正信粮食购储有限公司	菏泽正信公司郓城分库	80.3	10	6	5	3	5	3	2	4	13.8	14	4	4	1.5	0	2	1	2
市直	菏泽良润粮食收储有限公司	汶上分库	93	10	6	5	3	5	3	2	5	15	15	5	5	5	4	2	1	2
市直	菏泽良润粮食收储有限公司	青堍集库	84.3	10	6	5	3	5	3	2	6	13.8	15	4	5	1.5	0	2	1	2
市直	菏泽良润粮食收储有限公司	鄄城库	91	10	6	5	3	5	3	2	4	15	14	5	5	5	4	2	1	2
市直	菏泽良润粮食收储有限公司	何楼仓库	93	10	6	5	3	5	3	2	5	15	15	5	5	5	4	2	1	2
市直	菏泽远大粮食储备有限公司	曹叵集库区	92	10	6	5	3	5	3	2	4	15	15	5	5	5	4	2	1	2
市直	菏泽远大粮食储备有限公司	谢集库区	91	10	6	5	3	5	3	2	4	15	15	5	4	5	4	2	1	2

所属县	单位名称	库区名称	合计	分配办法	分配结果	到位率	到位时效	资金使用	财务管理	组织机构	管理制度	产出数量	产出质量	产出时效	产出成本	经济效益	社会效益	环境效益	可持续影响	服务对象满意度
市直	济宁市润泽粮油收储站	次丘库	85.5	10	6	3.5	2	5	3	2	1	15	15	5	4	5	4	2	1	2
市直	菏泽市粮油综合服务公司	黄堽仓库	92	10	6	5	3	5	3	2	4	15	15	5	5	5	4	2	1	2
市直	菏泽华良粮食收储有限公司	华良什集仓库	81.5	10	6	5	3	5	3	2	6	13.5	15	4	4	0	0	2	1	2
牡丹区	山东菏泽东郊国家粮食储备库	本库区	80.3	10	6	5	3	5	3	2	3	13.8	15	4	4	1.5	0	2	1	2
牡丹区	菏泽市牡丹粮食储备库	吕陵库区	80.3	10	6	5	3	5	3	2	3	13.8	15	4	4	1.5	0	2	1	2
牡丹区	菏泽市牡丹粮食储备库	沙土库区	75.3	10	6	5	3	4	3	2	3	13.8	15	4	0	1.5	0	2	1	2
定陶区	山东定陶国家粮食储备库	万达分库	83.3	10	6	5	3	5	3	2	6	13.8	15	4	4	1.5	0	2	1	2
定陶区	山东定陶国家粮食储备库	东库区	93	10	6	5	3	5	3	2	6	15	15	5	4	5	4	2	1	2
定陶区	山东定陶国家粮食储备库	聂庄分库	83.3	10	6	5	3	5	3	2	6	13.8	15	4	4	1.5	0	2	1	2
定陶区	山东定陶国家粮食储备库	主库区	93	10	6	5	3	5	3	2	5	15	15	5	5	5	4	2	1	2
定陶区	定陶县粮食储备管理中心	西库区	83.3	10	6	5	3	5	3	2	6	13.8	15	4	4	1.5	0	2	1	2
定陶区	定陶金穗冉垌粮食购销有限公司	主库区	83.3	10	6	5	3	5	3	2	6	13.8	15	4	4	1.5	0	2	1	2
定陶区	定陶金穗马集粮食购销有限公司	主库区	83.3	10	6	5	3	5	3	2	6	13.8	15	4	4	1.5	0	2	1	2
定陶区	定陶金穗半堤粮食管理中心	主库区	81.5	10	6	5	3	5	3	2	6	13.5	15	4	4	0	0	2	1	2
单县	单县粮食收储有限公司	主库区	90	10	6	5	3	5	3	2	3	15	14	5	5	5	4	2	1	2
单县	单县东方粮油购销有限公司	本库区	88	10	6	5	3	5	3	2	1	15	14	5	5	5	4	2	1	2
单县	单县义源粮油购销有限公司	本库区	80.3	10	6	5	3	5	3	2	3	13.8	14	4	5	1.5	0	2	1	2
单县	单县诚盛粮油购销有限公司	主库区	90	10	6	5	3	5	3	2	3	15	14	5	5	5	4	2	1	2
单县	单县华利粮油购销有限公司	本库区	90	10	6	5	3	5	3	2	3	15	14	5	5	5	4	2	1	2
单县	单县腾飞粮油购销有限公司	本库区	89	10	6	5	3	4	3	2	3	15	14	5	5	5	4	2	1	2
单县	单县浮龙粮油购销有限公司	主库区	90	10	6	5	3	5	3	2	3	15	14	5	5	5	4	2	1	2
单县	单县新建粮油购销有限公司	本库区	82	10	6	5	3	4	3	2	1	15	14	5	0	5	4	2	1	2
单县	单县恒丰粮油购销有限公司	本库区	88	10	6	5	3	5	3	2	1	15	14	5	5	5	4	2	1	2

所属县	单位名称	库区名称	合计	分配办法	分配结果	到位率	到位时效	资金使用	财务管理	组织机构	管理制度	产出数量	产出质量	产出时效	产出成本	经济效益	社会效益	环境效益	可持续影响	服务对象满意度
单县	单县四方粮油购销有限公司	主库区	88	10	6	5	3	5	3	2	1	15	14	5	5	5	4	2	1	2
单县	单县乾丰粮油购销有限公司	本库区	78.3	10	6	5	3	5	3	2	1	13.8	14	4	5	1.5	0	2	1	2
成武县	山东省成武粮食储备库	主库区	86.3	10	6	5	3	5	3	2	4	14.3	15	4	4	3	3	2	1	2
成武县	山东省成武粮食储备库	党集分库	80.5	10	6	5	3	5	3	2	5	13.5	15	4	4	0	0	2	1	2
成武县	山东省成武粮食储备库	孙庙分库	82.3	10	6	5	3	5	3	2	5	13.8	15	4	4	1.5	0	2	1	2
成武县	山东省成武粮食储备库	智楼分库	80.5	10	6	5	3	5	3	2	5	13.5	15	4	4	0	0	2	1	2
巨野县	山东省巨野粮食储备库	山东省巨野粮食储备库	86.3	10	6	5	2	5	3	2	6	14.3	15	4	3	3	3	2	1	2
巨野县	山东省巨野粮食储备库	大义分库	93	10	6	5	3	5	3	2	6	15	15	5	4	5	4	2	1	2
郓城县	郓城县华尔粮油购销有限公司	丁长储备库	78	10	6	5	3	5	3	2	5	13.5	15	4	0	1.5	0	2	1	2
郓城县	郓城县华尔粮油购销有限公司	随官屯仓库	87	10	6	5	3	4	3	2	5	15	15	5	0	5	4	2	1	2
东明县	东明县五营粮油购销有限公司	主库区	93	10	6	5	3	5	3	2	6	15	15	5	4	5	4	2	1	2
商河县	山东商河国家粮食储备库	商河国储库	87	10	6	5	3	4	3	2	1	15	14	5	5	5	4	2	1	2
高青县	山东高青国家粮食储备库	高青库	80.3	10	6	5	3	5	3	2	1	14.3	14	4	5	3	0	2	1	2
利津县	利津县粮食储备库	本库区	87	10	6	5	2	5	2	2	2	15	14	5	5	5	4	2	1	2
莱阳市	莱阳市粮食收储管理中心	储备库	75.1	10	6	3.8	2	4	3	2	5	13.8	15	4	0	1.5	0	2	1	2
莱阳市	莱阳市粮食收储管理中心	山前店收储管理站	75.1	10	6	3.8	2	4	3	2	5	13.8	15	4	0	1.5	0	2	1	2
莱阳市	莱阳市粮食收储管理中心	谭格庄收储管理站	75.1	10	6	3.8	2	4	3	2	5	13.8	15	4	0	1.5	0	2	1	2
莱阳市	莱阳市粮食收储管理中心	高格庄收储管理站	73.3	10	6	3.8	2	4	3	2	5	13.5	15	4	0	0	0	2	1	2
莱阳市	莱阳市粮食收储管理中心	穴坊收储管理站	81.1	10	6	3.8	2	5	3	2	5	13.8	15	4	5	1.5	0	2	1	2
莱阳市	莱阳市粮食收储管理中心	团旺收储管理站	81.1	10	6	3.8	2	5	3	2	5	13.8	15	4	5	1.5	0	2	1	2
莱阳市	莱阳市粮食收储管理中心	万第收储管理站	81.1	10	6	3.8	2	5	3	2	5	13.8	15	4	5	1.5	0	2	1	2

所属县	单位名称	库区名称	合计	分配办法	分配结果	到位率	到位时效	资金使用	财务管理	组织机构	管理制度	产出数量	产出质量	产出时效	产出成本	经济效益	社会效益	环境效益	可持续影响	服务对象满意度
莱阳市	莱阳市粮食收储管理中心	冯格庄收储管理站	75.1	10	6	3.8	2	4	3	2	5	13.8	15	4	0	1.5	0	2	1	2
安丘市	安丘市地方储备粮管理中心	中心库	82	10	6	5	3	4	3	2	1	15	14	5	0	5	4	2	1	2
安丘市	安丘市地方储备粮管理中心	永贞粮站	76.3	10	6	5	3	4	3	2	4	13.8	15	4	0	1.5	0	2	1	2
安丘市	安丘市地方储备粮管理中心	黄旗堡粮站	86	10	6	5	3	4	3	2	4	15	15	5	0	5	4	2	1	2
泗水县	泗水县地方粮食储备库	中册库	80.3	10	6	4	2	5	3	2	4	13.8	15	4	5	1.5	0	2	1	2
泗水县	泗水县地方粮食储备库	火车站库	91	10	6	4	2	5	3	2	5	15	15	5	5	5	4	2	1	2
金乡县	金乡县地方粮食储备库	淳集库区	91	10	6	5	3	5	3	2	3	15	15	5	5	5	4	2	1	2
金乡县	金乡县地方粮食储备库	高河库区	91	10	6	5	3	5	3	2	3	15	15	5	5	5	4	2	1	2
宁阳县	泰安鲁粮面粉有限公司	农场库区	87	10	6	5	3	4	3	2	5	15	15	5	0	5	4	2	1	2
宁阳县	泰安鲁粮面粉有限公司	东疏粮所库区	83.3	10	6	5	3	5	3	2	5	13.8	15	4	5	1.5	0	2	1	2
宁阳县	泰安鲁粮经贸发展有限公司	酒店库区	79.5	10	6	5	3	5	3	2	4	13.5	14	4	5	0	0	2	1	2
宁阳县	宁阳县裕兴粮食储备库	裕兴库	81.3	10	6	5	3	5	3	2	4	13.8	14	4	5	1.5	0	2	1	2
荣成市	荣成市粮食中心储备库	荣成储备库	87.7	10	6	5	3	5	3	2	2	14.7	14	4	5	5	4	2	1	2
荣成市	荣成市粮食购销中心	上庄粮所	91	10	6	5	3	5	3	2	4	15	14	5	5	5	4	2	1	2
荣成市	荣成市粮食购销中心	埠柳粮所	86.3	10	6	5	3	5	3	2	4	14.3	14	4	5	3	3	2	1	2
荣成市	荣成市粮食购销中心	荫子粮所	91	10	6	5	3	5	3	2	4	15	14	5	5	5	4	2	1	2
荣成市	荣成市粮食购销中心	崖头粮所	91	10	6	5	3	5	3	2	4	15	14	5	5	5	4	2	1	2
荣成市	荣成市粮食购销中心	滕家粮所	86.3	10	6	5	3	5	3	2	4	14.3	14	4	5	3	3	2	1	2
莒县	莒县粮食收储管理中心	莒县粮食储备库	78.3	10	6	0	2	5	3	2	1	14.3	15	4	5	3	3	2	1	2
莒县	莒县粮食收储管理中心	闫庄库	68.8	10	6	0	2	4	3	2	1	13.8	15	4	0	1.5	1.5	2	1	2
莒县	莒县粮食收储管理中心	浮来库	77	10	6	0	2	4	3	2	1	15	15	5	0	5	4	2	1	2
郯城县	郯城县粮食收储管理中心	中心库	83	10	6	5	2	4	3	2	3	15	14	5	0	5	4	2	1	2

所属县	单位名称	库区名称	合计	分配办法	分配结果	到位率	到位时效	资金使用	财务管理	组织机构	管理制度	产出数量	产出质量	产出时效	产出成本	经济效益	社会效益	环境效益	可持续影响	服务对象满意度
郯城县	郯城县粮食收储管理中心	庙山分库	83	10	6	5	2	4	3	2	3	15	14	5	0	5	4	2	1	2
郯城县	郯城县粮食收储管理中心	泉源分库	88	10	6	5	2	4	3	2	3	15	14	5	5	5	4	2	1	2
郯城县	郯城县粮食收储管理中心	红花分库	83	10	6	5	2	4	3	2	3	15	14	5	0	5	4	2	1	2
郯城县	郯城县粮食收储管理中心	港上分库	83	10	6	5	2	4	3	2	3	15	14	5	0	5	4	2	1	2
郯城县	郯城县粮食收储管理中心	杨集分库	84	10	6	5	3	4	3	2	3	15	14	5	0	5	4	2	1	2
郯城县	郯城县粮食收储管理中心	高册分库	89	10	6	5	3	4	3	2	3	15	14	5	5	5	4	2	1	2
平邑县	平邑华粮粮油购销有限公司	保太库点	86.1	10	6	4.1	2	4	3	2	6	15	15	5	0	5	4	2	1	2
庆云县	山东省庆云县粮食收储公司	庆云县粮食市场	89	10	6	5	3	5	3	2	2	15	14	5	5	5	4	2	1	2
莘县	山东莘县国家粮食储备库	俎店库区	86	10	6	4	2	4	3	2	6	15	15	5	0	5	4	2	1	2
莘县	山东莘县国家粮食储备库	张鲁库区	86	10	6	4	2	4	3	2	6	15	15	5	0	5	4	2	1	2
莘县	山东莘县国家粮食储备库	观城库区	86	10	6	4	2	4	3	2	6	15	15	5	0	5	4	2	1	2
惠民县	山东省惠民县粮食收储公司	何坊储备粮管理所	92	10	6	5	3	5	3	2	4	15	15	5	5	5	4	2	1	2
惠民县	山东省惠民县粮食收储公司	清河粮站	92	10	6	5	3	5	3	2	4	15	15	5	5	5	4	2	1	2
惠民县	惠民县圣鑫粮食购销有限公司	淄角库区	87	10	6	5	3	4	3	2	5	15	15	5	0	5	4	2	1	2
阳信县	阳信县地方粮食储备库	商店库区	77.3	10	6	5	3	4	3	2	5	13.8	15	4	0	1.5	0	2	1	2
阳信县	阳信县鸿成粮食购销有限公司	水落坡库区	78.3	10	6	5	3	4	3	2	6	13.8	15	4	0	1.5	0	2	1	2
曹县	曹县地方粮食储备库	郑庄库区	91	10	6	5	2	5	3	2	4	15	15	5	5	5	4	2	1	2
曹县	曹县地方粮食储备库	梁堤头库区	87	10	6	5	3	4	3	2	5	15	15	5	0	5	4	2	1	2
曹县	曹县商都粮库	商都库区	89	10	6	5	2	5	3	2	2	15	15	5	5	5	4	2	1	2

所属县	单位名称	库区名称	合计	分配办法	分配结果	到位率	到位时效	资金使用	财务管理	组织机构	管理制度	产出数量	产出质量	产出时效	产出成本	经济效益	社会效益	环境效益	可持续影响	服务对象满意度
鄆城县	鄆城国家粮食储备库	东库区	91	10	6	5	3	5	3	2	3	15	15	5	5	5	4	2	1	2
鄆城县	鄆城国家粮食储备库	顺达分库	88	10	6	5	3	5	3	2	1	15	14	5	5	5	4	2	1	2
鄆城县	鄆城禾丰地方储备有限公司	鄆城禾丰储备库	89	10	6	5	3	5	3	2	1	15	15	5	5	5	4	2	1	2
	合计		84.83	10	5.91	4.71	2.8	4.87	2.99	2	4.08	13.97	14.64	4.32	3.82	3.43	2.35	1.96	1.01	1.97